

2023 YILI ÜNİVERSİTE SINAV SONUÇLARI VE MÜHENDİS-MİMAR ODALARI

*Nadir AVŞAROĞLU
Maden Mühendisi*



İÇİNDEKİLER

	Sayfa No
1	Sunuş 3
2	2023 Yılı Üniversite Giriş Verilerine Göre Ülkemizde Mühendis-Mimar-Şehir Plancılığı Eğitimi ve Genel Görünüm 5
3	2023 Üniversite Sınavı Sonuçlarına Dair Veriler 7
4	2023 Verilerine Göre Mühendislik-Mimarlık Programları 10
5	Bazı Meslek Gruplarına İlişkin Bilgiler (2023) 11
6	2022 Verilerine Göre TMMOB'ne Bağlı Mühendislik-Mimarlık Odalarına ve Disiplinlere Dair Bazı Değerlendirmeler 12
	Mühendislik-Mimarlık Disiplinlerine Ait Bazı Bilgiler (2023) 15
	Oda Bazında Kontenjan ve Yerleşen sayıları (2022) 18
	Odaların Genel İçindeki Oranları (2022) 19
	Odalar Bazında Üniversite Türlerine Göre Kontenjan Sayıları (2022) 20
	Odalar Bazında Üniversite Türlerine Göre Yerleşenlerin Sayıları (2022) 21
	Odalar Bazında Yerleşenlerin Puan Analizi (2022) 21
	Odalar Bazında Yerleşenlerin Başarı Sırası Analizi (2022) 23
	Yerleşenlerin Bölgelere Göre Dağılımı (2022) 24
	Yerleşenlerin Öğrenim Durumlarına Göre Sayıları (2022) 26
	Tercih Sayılarına Göre Tercih Eden ve Yerleşen Sayıları (2022) 27
	Tercih Edilme İstatistikleri (2022) 28
7	Sonuç Yerine 29
8	2023 Yılı Üniversite Giriş Verilerine Göre Ülkemizde Mühendis-Mimar-Şehir Plancılığı Odaları Bünyesinde Bulunan Programlara Dair Çeşitli Bilgiler 31
	Mühendislik-Mimarlık Disiplinlerine Ait Bazı Bilgiler (2022) 31
	Üniversite Türleri ve Çeşitli Yıllara Dair Program Adetleri 34
	Oda Bazında Kontenjan ve Yerleşen Sayıları (2022) 34
	Odalar Bazında Üniversite Türlerine Göre Kontenjan Sayıları (2022) 37
	Odalar Bazında Üniversite Türlerine Göre Yerleşenlerin Sayıları (2022) 40
	Odalar Bazında Yerleşenlerin Puan Analizi (2022) 43
	Odalar Bazında Yerleşenlerin Başarı Sırası Analizi (2022) 46
	Oda Bazında Yerleşenlerin Bölgelere Göre Dağılımı (2022) 49
	Oda Bazında Yerleşenlerin Öğrenim Durumlarına Göre Sayıları (2022) 52
	Tercih Sayılarına Göre Tercih Eden ve Yerleşen Sayıları (2022) 55
	Oda Bazında Tercih Edilme İstatistikleri (2022) 58
9	Kaynakça 61

SUNUŞ

3,5 milyonu aşkın adayın başvurduğu 2023 Yükseköğretim Kurumları Sınavı (YKS) sonuçları Ölçme, Seçme ve Yerleştirme Merkezi (ÖSYM) tarafından açıklandı.

Günümüzde yüksek öğretime girmek zor. Liseyi bitiren her beş gençten dördünün daha ileri bir eğitim görme olanağı bulunmuyor. Her yıl milyonlarca genç üniversite kapılarına dayanıyor. Plansızlığın her alanda egemen olmaya başladığı ülkemizde, bunun en yaralayıcı sonuçlarından birisi, yüksek öğretimde ve onun bir parçası olan mühendislik öğretim/eğitiminde gözlenmektedir. Yıllardır mühendislik-mimarlık eğitimi veren kurumlar "kriterlere uymuyor" denilerek kapatılırken, hangi kriterlere uygun olduğu belli olmayan üniversitelerin mühendislik-mimarlık bölümlerini giderek çoğaltıyor.

Böylesine bir ortamda ülke gerçeğinin çok ötesinde ve çok üstünde bir grup genç insan her yıl YKS ile üniversitelerimizin mühendislik-mimarlık fakültelerine girmek istemektedir. İhtiyacın ve gereksinimin çok üzerinde bölüm ve kontenjan bulunan bu fakültelerde bir talep fazlalığı ve yığılma mevcuttur.

Ülkemizde mühendislik eğitimiyle ilgili en önemli çarpıklık bu eğitimin yaklaşık 103 değişik alanda sürdürülüyor olmasıdır. Şu anda Türk Mühendis ve Mimar Odaları Birliği'nde kayıtlı 83 ayrı mühendislik diploması mevcuttur. Özellikle son yıllarda birtakım moda sözcüklerin öğrenciye daha çekici gelebileceği düşüncesiyle alışılmış tanımların çok dışına çıkılarak yeni mühendislik-mimarlık programları açılmıştır.

Bu yıl ülkemizde yaşanan deprem felaketi ve ekonomik kriz gençlerin yüksek öğrenim görmelerini zorlaştırmakta, bu durumlara paralel olarak öğrenciler arzu etmedikleri halde yaşadıkları illerdeki programlara yönelmektedir. Vakıf üniversitelerinde barajdan kaynaklı durumun yanı sıra ekonomik krizden kaynaklı bu etkiden de söz etmek mümkündür.

Ülkemizdeki yükseköğretim kurumlarının sayısında son on yılda büyük artışlar olmuş; buna karşın yükseköğretim kurumlarının fiziki altyapı ve makina-teçhizat ihtiyaçları aynı oranda karşılanamamıştır. Ayrıca mühendislik-mimarlık bölümlerine ait öğrenci kontenjanlarının sürekli artırılması sonucu mevcut altyapı giderek daha fazla zorlanmaya başlamıştır. Öte yandan mühendislik-mimarlık fakültelerinin karşı karşıya buldukları çok daha ciddi bir tehditler bulunmaktadır.

Bütün bu olumsuzluklara rağmen ülkemizde mühendislik eğitiminde batı toplumlarına göre çok önemli bir fark, Avrupa ve Amerika'da mühendislik fakültelerine kayıtlar büyük düşüşler gösterirken, Ülkemizde mühendislik hala en fazla istenilen meslek olmaktadır. Ancak bunun doğal sonucu olarak iyi yetişmiş kapasiteli öğrencilerimiz yurt dışında iyi imkanlarla iş bulabilmekte ve "beyin göçü" hızla sürmektedir.

Ülkemizde genelde üniversite eğitimi, özelde ise mühendislik-mimarlık eğitimi, ekonominin gelişiminden üniversite idaresine, genel devlet politikalarından eğitim politikalarına pek çok sorunla birlikte gelişmiş, şekillenmiştir. Aşağıda sunulan bu çalışmada geleceğe yönelik bir takım sonuç ve hedefler çıkarmadan önce, bugünün bir fotoğrafını çekmeyi amaçlamaktadır. Mevcut durum verileri ve tabloları bu çalışmanın ana çatisını oluşturmaktadır. Bunun nedeni değerlendirme ve sonuçlarını oluşturabilmek için temel malzemeyi sağlamaktır. Bir diğer neden ise ilgilenen olursa daha sonraki yıllarda değişen, yenilenen rakamlarla revize edilebilecek temel bir kurgu oluşturmaktır.

Nadir AVŞAROĞLU
Maden Mühendisi
Ağustos - 2023

2023 YILI ÜNİVERSİTE GİRİŞ VERİLERİNE GÖRE ÜLKEMİZDE MÜHENDİS-MİMAR-ŞEHİR PLANCILIĞI EĞİTİMİ ve GENEL GÖRÜNÜM

Eğitim; "kişinin zihinsel, bedensel, duygusal ve toplumsal yeteneklerinin, davranışlarının istenilen doğrultuda geliştirilmesi ya da ona bir takım amaçlara dönük yeni yetenekler, davranışlar ve bilgilerin kazandırılması yolundaki çalışmaların tümü" olarak tanımlanabilir. İlk ve orta öğretimde genel bilgi, öğretim ve eğitimin verildiği varsayımından hareketle, gençlere meslek edindirmede en önemli dönem üniversite eğitimidir. Bu nedenle, özellikle mühendislik-mimarlık eğitiminde orta öğretimde alınan temel bilimlerin önemi yadsınamaz.

Dünya eğitim sektörü yıllık 3,52 trilyon dolarlık bir pazar durumundadır. Dünya toplam ticareti üzerinden dolaşıma giren paranın 2018 rakamları ile 8,9 trilyon dolar (WTO) olduğu düşünülürse, eğitim üzerinden dolaşıma giren 3,52 trilyon doların çekiciliği kendiliğinden anlaşılır. Dünya ölçüsünde eğitim, sağlık vb. sosyal hizmet alanlarının geniş çaplı tasfiyesinin yaygınlaşmaya başladığı bir dönemdeyiz. Bugün üniversitelerimizde yaşanan yapısal dönüşümleri anlayabilmenin, bu politikalara karşı güçlü bir mücadele verebilmenin ön koşulu kuşkusuz, dünya ölçüsünde yaygınlaşan bu neo-liberal politikaları anlayabilmekten geçmektedir.

Bir taraftan Yeni Dünya'nın gereklerinden zannederek planlama düşüncesinden vazgeçen, diğer taraftan Ulusal Eğitim Politikaları oluşturmayı gereksiz bir çaba olarak değerlendirip bu konuyu bile küresel kuruluşların yönlendirmelerine terk eden siyasi iktidarlar, pek çok konuda olduğu gibi üniversite eğitimi konusunda da Türkiye'yi her gün biraz daha derin bir açmazla karşı karşıya getirmektedirler.

Üniversitelerde bilimsel, idari ve ekonomik özerkliğin olmaması, gerici kadrolaşma, anti-bilimsel eğitim içeriği, bir üst yapı kurumu olan üniversitelerin ülkenin temel politikalarını belirlemesi gerekirken kendileriyle ilgili karar mekanizmalarında bile yer alamaması yalnız üniversiteler için değil ülke için de kayıptır. 1980 yılından beri devam eden bu uygulama, özerk üniversitede hiç çalışmamış bir akademisyen neslinin oluşmasına neden olmuştur. Üniversitelerin aldığı bu yaranın hızla düzelmesi ancak ve ancak bilimsel-özerk-demokratik üniversitelerin yeniden oluşturulması ile mümkündür. YÖK'ün üniversiteler üzerindeki baskısının nispeten hafiflediği günümüzün siyasi bileşiminin aldatici olduğu unutulmamalıdır.

Eğitim bir bütün olarak insan ve insanla birlikte toplumun gelişimi çerçevesinde tanımlandığında anlamlı olabilir. Diğer taraftan 21. yüzyılın üniversitesinin sağlaması gereken evrensel koşullar; yükseköğretimde fırsat eşitliği, yaşam boyunca öğrenim olanağı, yarı zamanlı, uzaktan öğretim, kısa kurslar gibi her koşula yanıt verebilecek öğretim yöntemleri, yalnız beceri kazandırmak değil en geniş anlamıyla eğitim anlayışı, toplumun geleceğini biçimlendirmek için öncülük işlevi, etik bağlamda her zamankinden daha önemli rol, kurumlararası dayanışma, topluma karşı sorumluluk temelinde özerklik, kalite güvencesi olarak sıralanmaktadır.

Endüstri toplumundan enformasyon toplumuna geçerken ekonomi dünyasında gereksinim duyulacak insan kaynağının niteliklerinin değişiklik göstereceği görüşlerin ışığı altında, yarınlara üniversite mezunları gelişmelere ve yeniliklere kolaylıkla ayak

uydurabilmelidir. Bunun yanı sıra özgür düşünebilme yaratıcı düşünceler üretebilme ve esnek davranabilme yeteneğine sahip olmalı, çabalarını rutin işler yerine daha çok yaratıcı düşünceler üretmeye yöneltmeli, kendi mesleği dışındaki konularda da yüzeysel bile olsa, bilgi sahibi olmalıdır. Örneğin mühendisler ekonomi, hukuk ve benzeri konulara aşina olmalıdır.

Ülkemizde yıllardır siyasal iktidarların yürüttükleri politikalar sonucunda 1981 yılında YÖK'ün kurulması ve 1984 yılında dönemin iktidarı ile yüksek öğrenim alanının da özelleştirilmesi hız kazanmıştır. Siyasal iktidarlar tarafından yürütülen politikalar sonucunda eğitim-öğretim alanı kamusal alanın dışına çıkarılmış ve ticari bir meta haline dönüştürülerek eğitim ve öğretimin giderek sadece varlıklı sınıfların yararlanabileceği bir hale getirilmiştir.

Çok sayıda niteliksiz mühendis ve mimar yetiştirecek donanımsız üniversite ve bölüm açılması yerine ülke ihtiyaçlarını gözeten yeterli eğitim kadrosu, eğitim öğretim ve araştırma çalışmaları için gerekli kütüphane, kitap, süreli yayın, internet erişim olanağı, laboratuvarlar, derslikler, yurt, mediko-sosyal vb. altyapısı tamamlanmış, dünyadaki bilimsel ve teknolojik gelişmelere paralel hale getirilmiş kuruluşlar oluşturmak ve buralarda ülkenin gereksinim duyduğu mühendisleri-mimarları ülke ve toplum yararına yetiştirmek devlet politikası olmalıdır. Eğitimde özellikle kitap ve her tür basılı yayın araçları açısından var olan problemin giderilmesi eğitimin önemli bir problemi olarak gözükmektedir.

Mühendislik ve mimarlık eğitiminin önemli bir parçası olan staj uygulamaları denetimsiz ve amaçlanan seviyeden uzaktır. Staj yeri temininde de problemlerin olduğu bilinmektedir. Bu problemin çözümü büyük ölçüde yasal düzenlemeler gerektirmekle birlikte denetim ve içeriğin iyileştirilmesi açısından koordineli olarak yürütülen çalışmaların sonucunu yasa teklifine dönüştürmek ve teklifin yasallaşmasını sağlamaya yönelik girişimlerde bulunmak da üniversite, meslek odaları sorumluluğundadır.

Laboratuvar olanakları ve uygulamalarının yetersizliği, üniversite öğretim elemanları, üniversite öğrencileri ve meslek odaları gibi tüm tarafların hemfikir olduğu bir konu olmakla birlikte çözümü büyük ölçüde parasal kaynak teminine dayanmaktadır. Maden Mühendisliği eğitiminin en önemli ayaklarından biri olan laboratuvar derslerinin istenilen seviyeye ulaşması devletin bütçede ayıracağı paya bağlı olmakla birlikte, madencilik sektörünün maden mühendisliği eğitimine gösterdiği önemi de göstermektedir.

Üniversitelerdeki sosyal etkinliklerin sınırlılığı ve barınma ihtiyaçlarının giderilememiş olması bir ölçüde öğrencilerin yönetimlerde söz hakkı olmamasından kaynaklanmaktadır. Üniversitelerdeki tüm kesimlerin ortak görüşü olan üniversite özerkliğinin gerekliliği konusundaki fikir birliği, mevcut uygulamalarda özerkliğin olmadığı konusunda da vardır.

Türkiye'de yükseköğretim küreselleşen, serbest pazar ekonomisinin egemenliği altında bulunan dünyadaki değişimlerden etkilenmekte ve esinlenmektedir. Bu ortamda YÖK Başkanı üniversitelerin ticarethaneler gibi çalışmasını önermekte,

öğrencilerin müşteri olarak tanımlanmaları bu anlayışın doğal sonucu varsayılmaktadır. Bunun sonucu olarak son birkaç yıl içinde vakıf üniversiteleri otuza yaklaşmakta, gazetelerde köklü devlet üniversitelerinin özelleştirilme veya Amerikan tarzı yapılanma çabalarından söz edilmekte, devlet üniversiteleri İngilizce öğretime geçme eğilimi göstermektedir.

Bugüne kadar olduğu gibi bundan sonra da toplumun dönüşümlerinde mühendisler ve mimarlar önemli rol oynayacaklardır. Bu amaca uygun olarak öğrencilere yalnız mühendisliğin ve mimarlığın temel ilkelerini kavramasına yardımcı olmak değil, fakat gereksinim doğduğunda daha özel nitelikteki bilgileri edinebileceği yetenekleri de kazandıracak daha geniş açılı ve daha genel bir yaklaşım gereklidir. Bunun ötesinde, eleştirel çözümlenmede beceri kazanmış, içinde çalışacakları sosyal çerçeveyi anlayan, etik yargılara sahip olan ve çalışmasının uzun dönem sonuçlarını değerlendirme yeteneğini kazanmış genç mühendis ve mimarlara gereksinim bulunmaktadır.

2023 ÜNİVERSİTE SINAVI SONUÇLARINA DAİR VERİLER

Yükseköğretim Kurumları Sınavı (YKS) yerleştirme sonuçları geçtiğimiz günlerde açıklandı. ÖSYM ayrıca tercih ve yerleştirme sonuçlarına ilişkin sayısal bilgileri de paylaştı. Sınavda mühendislik ve mimarlık programları başta olmak üzere başarı sırası barajı uygulanan bölümlerin birçoğunda boşluklar oluştu. Bu boşlukların önemli bir kısmı ise vakıfların ücretli bölümlerinde gerçekleşti.

ÖSYM örgün yükseköğretim programlarında kontenjanların 99,8 dolduğunu, adayların yüzde 24,88'inin ilk tercihine yerleştiğini açıkladı. Geçen yıl 3 milyon 243 bin 334 aday başvuru yapmışken, bu yıl %9'a yakın artışla 3 milyon 527 bin 443 aday başvuru yaptı. Lisans programlarındaki 501 bin 607 kişilik kontenjana 481 bin 33 aday yerleştirildi. Ön lisans programlarındaki 421 804 kişilik kontenjana 416 bin 991 aday girmeye hak kazandı.. Böylece toplam 923 bin 411 kişilik kontenjanın 889 bin 24'ü doldu.

Açıköğretim programlarındaki doluluk yüzde 100'e ulaştı. Üniversiteye yerleşen 288 bin 696 kişi ise daha önce yerleşmiş, bir yükseköğretim programını bitirmiş ve kaydını sildirmiş kişilerden oluştu. Toplamda ise boş kalan kontenjan sayısı 25 bin 387 bin oldu. Bu kontenjanın 20 bin 574'ünü 4 yıllık lisans programları, geri kalanını ise 2 yıllık önlisans programları oluşturdu. Boş kontenjan sayısı geçen yıl 17 bin olmuştu. Vakıf üniversitelerinin ise yüzde 95,3'ü doldu. Bu oran geçen yüzde 98'e yakındı.

Örgün eğitim veren yükseköğretim programlarında (açıköğretim hariç)



toplam kontenjan 2022 yılında 867.224 iken 2023 yılında 923.411 olmuştur. 2022 yılında açıköğretim hariç toplam yerleşen sayısı 850.631 iken bu sayı 2023 yılında 898.024 olarak gerçekleşmiştir. Bu verilere göre, toplam yerleşen sayısı geçen yıla göre 47.393 kişi artmıştır. 2021 yılında boş kontenjanlar 169 bin iken, 2022 yılında 17 bin, 2023 yılında ise (8.828'i depremzede, 34 yaş üstü kadın ve şehit/gazi yakını için ayrılan kontenjanlar olmak üzere) toplam 25 bin olarak gerçekleşmiştir.

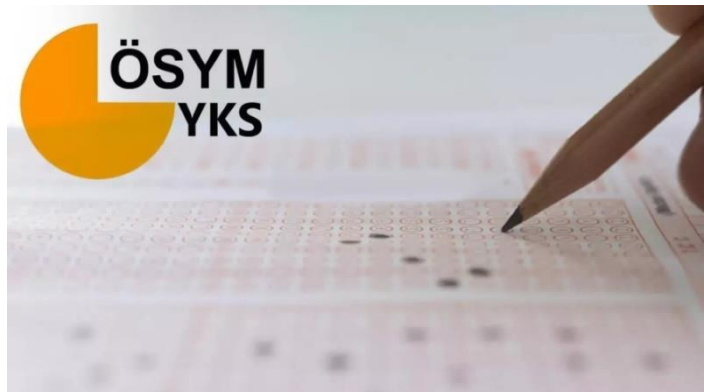
Özellikle son yıllarda olduğu gibi mühendislik bölümlerinde boş kalan bölümler oldukça fazla olduğu görülmektedir. Bununla beraber yine düşüşte olan mimarlık bölümü de az tercih edilen ya da tercih edilmeyen bölümler arasında yer almıştır. Tıp fakültesinde bile boş kalan kontenjan sayısı geçen yılın da üstüne çıkarak 700'ü aştı. Mimarlık ve inşaat mühendisliğinde ise boş kalan kontenjanların sayısı son yıllarda olduğu gibi bini geçti.

Tam 81 program ise kimse tarafından tercih edilmedi ve bu programlara yerleşen kişi sayısı sıfır oldu. Bu konuda da en çok dikkat çeken mühendislikler oldu. Örneğin inşaat mühendisliği 17 program kimse tarafından tercih edilmedi. Tıpta, diş hekimliğine ve hukukta 4'er program kimse tarafından rağbet görmedi. Son yılların en popüler mesleklerinden yazılım mühendisliğinde ise tercih edilmeyen program sayısı 3 oldu.

Yine aynı bölümler arasında puan farkları da geçen yıl olduğu gibi dikkat çekti. Bazı bölümlerde devasa denilebilecek düzeyde puan farkları oluştu. Başarı sırası şartı olan tıpta bile yaklaşık 100 puanlık bir fark oluştu. En yüksek puan alan öğrenci Hacettepe İngilizce Tıp bölümüne 559 puanla girdi. Tıptaki en düşük puan ise 459,1 oldu. En çok tercih edilen bölümlerden olan psikolojide de benzer bir durum ortaya çıktı. Boğaziçi psikoloji bölümüne en üst sıradan giren kişi 547 puan aldı. İstanbul Rumeli Üniversitesi'ne son sıradan giren kişi ise 166 puan aldı. Aradaki puan farkı tam 381 oldu. Moleküler biyoloji ve genetikte son sıradakiyle ilk sıradaki arasında ise tam 375 puanlık fark oluştu. Bölüme ilk sıradan Koç Üniversitesi'ne giren kişi 556 puan, son sıradan Uluslararası Kıbrıs Üniversitesi'ne giren kişi ise 181 puan aldı.

Bunun yanında aynı üniversiteyi kazanan kişiler arasındaki fark da öne çıktı. Acıbadem Üniversitesi'nde psikoloji bölümüne ilk sıradan giren kişi 474 puan aldı. Son sırada giren kişi ise 188 puan aldı. Aradaki fark tam 286 puan oldu. Kadir Has Üniversitesi moleküler biyoloji ve genetikte de benzer bir durum oluştu. Bölüme ilk sıradan 474, son sıradan 206 puanla girildi. Aradaki fark tam 268 oldu. Sıralamada en büyük fark ise Necmettin Erbakan Üniversitesi tekstil teknolojisi bölümünde oldu. Bölüme son sıradan giren kişi 2 milyon 58 bininci, ilk sıradan giren kişi ise 68 bin 732'nci oldu. İki kişi arasındaki fark tam 1 milyon 990 bin 551 oldu.

Şubat ayında meydana gelen ve yalnızca yaşandığı 11 ili değil tüm



Türkiye'yi derinden etkileyen depremler, adaylarımızın üniversiteye giriş sürecinde de olumsuz yansımaları ile kendini hissettirdi. Bildiğiniz gibi ilk defa bu sene, depremde etkilenen illerde ikamet eden öğrencilerimiz için, yaşadığı ildeki üniversitelerin mevcut kontenjanlarına ek %25 oranında kontenjan tanımlandı. Benzer şekilde, depremde öğrenciler için vakıf üniversitelerinin programlarında da 1'er kontenjan ayrılması kararlaştırıldı. Böylece depremde öğrencilere toplamda 24 bin 677 ek kontenjan ayrıldı.

YÖK bu yıl yeni bir uygulama başlatarak "yükseköğretime erişimde fırsat eşitliği" amacı ile daha önce yükseköğretim imkanlarından faydalanma fırsatı bulamamış 34 yaş üstü kadınlara yönelik, devlet yükseköğretim kurumlarında, yaklaşık 21 bin ek kontenjan ayırdı. Bu kontenjanlar, kadınların eğitim ve kariyer olanaklarına erişimlerini arttırmayı amaçladığı ifade edilirken, toplumsal katılımlarını güçlendirmeye de katkılar sunacağı düşünülmektedir. Şehit ve gazi yakınları için bu yıl ilk defa vakıf yükseköğretim kurumlarında 3 bin 774 kontenjan ayrıldı.

YÖK'nun bu yeni uygulamasının ardından 34 yaş üstü kadınlara ayrılan 21 bin kontenjanın 16 bin 665'i doldu. Depremde kontenjanı ise 23 bin 677 idi, 22 bin 362'si doldu. Böylece en çok rağbet edilen kontenjan oldu. Şehit ve gazi yakınlarına ayrılan 3 bin 774 kontenjana ise 587 kişi yerleşti. Okul birincilerine ise toplam 24 bin 912 kontenjan ayrıldı. Fakat 6 bin 713 okul birincisi yerleşebildi. Kalan 17 bin 879'una normal adaylar yerleşti. Geriye 320 kişilik kontenjan kaldı.

2023 yılına dair ÖSYM tarafından açıklanan tüm bu verileri değerlendirdiğimizde; öncelikle geçtiğimiz yıllardan çok farklı bir tabloyla karşı karşıya olmadığımızı görüyoruz. Hukuk, mühendislik gibi bölümlerde kontenjanda azalma olurken sınıf öğretmenliği, özel eğitim öğretmenliği ve bilgisayar mühendisliğinde puan yükselmeleri gözüküyor. Tıp ve eczacılıkta ise geçen seneye göre kayda değer bir yükselme gözlemlenmiyor. Ortaya çıkan tablo da özellikle ilk kez sisteme giren depremde, şehit gazi yakınları ve 34 yaş üstü kadınlar için ayrılmış kontenjanlarda daha büyük bir ilginin depremde öğrenciler tarafından olduğu görülüyor. 23 bin 600 kontenjandan 22 binini doldurmuş buradaki öğrenciler. Bu kategoride ilginin en az olduğu yer ise şehit ve gazi yakınları oldu.

Ayrıca; vakıf üniversitelerinde barajdan kaynaklı bir durumun yanı sıra ekonomik krizden kaynaklı bir etkidenden de söz etmek mümkün. Ayrıca vakıf üniversitelerinde de doluluk oranları itibarıyla geçen yıla göre bir düşüş söz konusu. Bu oran geçen sene yüzde 97,9 iken bu sene yüzde 95,3'e düşmüş durumda. Bu düşüşün temel nedenini ekonomik sebepler olarak belirlemek mümkün.

YKS'nda bir başka dikkat çekici sonuçta liselerin başarı oranı olarak dikkat çekmektedir. Fen liseleri ve sosyal bilimler liseleri en başarılılar olurken imam hatip ve meslek liselerinin başarısızlığı yine dikkat çekmektedir. Her yıl olduğu gibi özel liseler de yine oldukça başarısız oldu. ÖSYM verilerine göre liselerden 4 yıllık örgün programlara girenlerin oranları; fen lisesi: yüzde 80, sosyal bilimler lisesi: yüzde 68, anadolu liseleri: yüzde 36, imam hatip lisesi: yüzde 26, özel lise: yüzde 17 ve meslek lisesi: yüzde 6 olarak belirlendi.

2023 VERİLERİNE GÖRE MÜHENDİSLİK-MİMARLIK PROGRAMLARI

Üniversitelerde bu yıl 78.992 mühendislik ve 15.152 mimarlık programları olmak üzere toplam 94.144 kontenjan ayrılmıştır. Bu kontenjanları 71.685'i mühendislikte ve 13.655'i mimarlık programlarında olmak üzere yerleştirme yapılmış ve böylece % 90,6 bir doluluk oranı sağlanmıştır. Mühendislik programlarında çoğu inşaat, çevre, endüstri gibi mühendislik programlarını hiçbir öğrenci tercih etmediği programlara rastlanılmıştır.

Bu yıl üniversitelerde açıköğretim programları dahil 1 milyonun üzerinde kontenjan vardı. Mühendislik programlarına 2016'da 240 bin, sonraki yıllarda da 300 bin başarı sırası sınırlaması getiren Yüksek Öğretim Kurulu (YÖK), kontenjanı da son yıllarda azaltma yoluna gitmişti. Ancak geçtiğimiz yıldan itibaren mühendislik-mimarlık kontenjanlarını tekrar artırmaya başlayan YÖK, 2022'de 90 bin 970 olan sayıyı bu yıl 94 bin 144'e çıkardı. Mühendislik programlarında 3.484'lük bir kontenjan artışı yaşanırken mimarlık programlarında 310 kişilik bir azalış söz konusu oldu. Böylelikle mühendislik-mimarlık kontenjanlarında yüzde 3,4'lük bir artış yaşanmıştır.

Mühendislik ve mimarlık programlarında yaşanan kontenjan artışlarının ve boşlukların nedenlerini irdelediğimizde; ilk olarak inşaat sektöründe yaşanan kaçış ve dar boğazın başta inşaat mühendisliği ve mimarlık branşlarından kaçışta olduğunu söylemek mümkün. Son yıllarda önemli yatırımlar yapılarak popüler hale gelen bu branşlar, sektörün daralması ile birlikte gençler tarafından tercih edilmemekte.

Bir diğer önemli nedende ülkemizdeki ekonomik kriz ile birlikte vakıf üniversitelerinin ücretli programlarında doluluğun daha az olması. Bu durum nispeten ücretleri fazla olan mühendislik, mimarlık ve tıp fakültelerinin kontenjanlarında önemli boşluklar yarattı. Bir diğer nedende, ülkemizde çok fazla sayıda mühendislik-mimarlık programının açılmış olmasıdır. 2023 yılı verilerine göre mühendislik-mimarlık programları toplam 103 ayrı branşta öğrenci kabul etmekte.

Sıfır çeken programlar arasında mühendisliklerin yanı sıra bu yıl vakıf üniversitelerinin ücretli, İngilizce ve yüzde 50 burslu tıp, hukuk, diş hekimliği, eczacılık, mimarlık gibi programları da yer aldı. Ayrıca Avrasya, Beykoz, Doğu, İstanbul Gelişim, Maltepe, İstanbul Topkapı, İstanbul Rumeli, Kadir Has, KTO Karatay, Hasan Kalyoncu, İstanbul Gelişim, Nuh Naci Yazgan üniversitelerinin de ücretli, yüzde 50 burslu, İngilizce mimarlık programları sıfır çekti.

Aşağıdaki tabloda gençler arasında son derece popüler olan tıp, hukuk, işletme, mimarlık ve mühendislik disiplinlerine ait 2023 üniversite sınavına ait bazı kıyaslamalarda bulunulmuştur. Bu disiplinler arasında en popüler olarak işletme branşı görülmektedir. Özellikle açıköğretim programlarındaki doluluk ve işletme disiplinlerindeki baraj uygulamasının olmaması bu branşın popülerliğini arttırmaktadır. 50 bin başarı sıralaması olan Tıp Fakültesi'nde devlet üniversiteleri tamamen dolmuştur. Vakıf üniversitelerinde ise 978 kontenjan boş kaldı. Benzer şekilde diş hekimliğinde de devlet kontenjanları tamamen doldu. Hukuk Fakültesine baktığımızda devlet üniversitelerinde kontenjanların tamamen dolduğu görüldü. Özel üniversitelerde ise 825 boş kontenjan bulunmakta.

Tablo 1 : Bazı Meslek Gruplarına İlişkin Bilgiler (2023)

		Program Sayısı	Toplam Kontenjan	Yerleşen	Boş Kalan Kontenjan	Kontenjan Doluluk (%)	Önceki Yıla Göre Fark(%)	Sıralaması İyileşen	Sıralaması Gerileyen	Değişmeyen
1	İŞLETME	282	16.542	16.115	427	97.4	1884	166	21	1
2	TIP	186	18.896	18.106	790	95.8	464	74	88	2
3	HUKUK	116	15932	15085	847	94.7	- 697	73	32	1
4	MİMARLIK	391	19.493	17.949	1.544	92,1	-310	130	176	8
5	MÜHENDİS	1875	85.487	78.195	7.292	91,4	3484	1068	498	31
	TMMOB	2.266	104980	96144	8.836	91,5	3174	1198	674	39

*TMMOB olarak mühendislik ve mimarlık branşları olarak ele alınmıştır.

2020 yılında yapılan benzer bir araştırmada Tıp fakültelerinin kontenjanlarının 16.746 olduğunu ve 16.699 öğrencinin bu kontenjanlara yerleştiğini görmekteyiz. 2020 yılında Tıp Fakültelerindeki doluluk oranı % 99,71 olurken bu oran 2023 yılında % 95,84'e kadar düşmüştür. Tıp fakültelerindeki bu doluluk oranındaki düşüşün temel nedeni, özellikle boş kalan kontenjanların vakıf ve Kıbrıs'taki üniversitelerdeki boşluklar olduğu görülmektedir. Ayrıca bu boşluklardaki durum derinlemesine incelendiğinde boş kalan kontenjanların vakıf üniversitelerde ve ücretleri oldukça yüksek olan üniversitelere ait olduğu görülmektedir. Bu duruma karşın 2020 yılında hukuk fakültelerinin kontenjanı 16.580'den 2023 yılında 648 azalışla 15.932'a düştüğü görülmektedir. Bu durum karşısında kontenjanların doluluk oranı % 90,89'dan % 94,76'ya çkmıştır.

Üniversitelerin mühendislik-mimarlık bölümlerinde ise durum biraz farklılaşmıştır. 2020 yılında mühendislik-mimarlık bölümlerinin toplam kontenjanı 97.476 iken üç yıl içinde bu rakam 104.980'e çıkmıştır. Yani mühendislik mimarlık bölümlerinin kontenjanları yaklaşık % 7,64 oranında artmıştır. Üç yıl önce mühendislik-mimarlık bölümlerinin doluluk oranı % 85,64 iken günümüzde 91,5'e çıkmıştır. Tabloda da görüleceği gibi 2023 yılında 2.266 mühendislik-mimarlık programlarından 1.198'inin başarı sıralaması yükseliş göstermiştir. Yani geçtiğimiz üç yıla oranla mühendislik-mimarlık programlarının yarısından fazlasını puanlarında yükseliş olmuştur. Bu durum hukuk fakülteleri içinde geçerli görünüyor. Buna karşılık Tıp Fakülteleri ve işletme branşlarında tam tersi durumundadır. Tıp Fakültelerinde nerede ise tamamına yakın bir kısmının başarı sıralaması gerilemiştir.

2020 yılı ile 2023 yılındaki mühendislik-mimarlık kontenjanları değerlendirildiğinde; kontenjanlar artmasına rağmen doluluk oranlarında da bir artış söz konusudur. Baraj uygulaması bulunmayan Ziraat ve Orman mühendisliği bölümleri de çok düşük başarı sırasından öğrenci kabul ettiği için tam bir doluluk oranı yakalamaktadır. Listede yer alan İç Mimarlık disiplini ise daha önceki yıllarda nispeten gerilerde yer almasına ve kontenjanı artmasına rağmen % 100 doluluk oranı ile üst sıralarda yer almıştır.

2022 VERİLERİNE GÖRE TMMOB'NE BAĞLI MÜHENDİSLİK-MİMARLIK ODALARINA ve DİSİPLİNLERE DAİR BAZI DEĞERLENDİRMELER

2022-23 öğretim yılında üniversitelerimizin mühendislik, mimarlık ve şehir plancılığı programlarına yerleşen öğrencilerin ve bu bölümde bulunan akademisyen, öğrenci, mezun ve yabancı öğrencilere ait çeşitli bilgileri içeren bu çalışma ağırlıklı olarak YÖK'ün web sitelerinden yararlanılarak hazırlanmıştır. Bu çalışmanın sonuçları 2010 yılında İstanbul Kültür Üniversitesi'nden (İKÜ) elde edilen sonuçlarla kıyaslanarak, geçen 5 ve 10 yıllık süre içinde mühendislik-mimarlık disiplinlerinde yaşanan gelişme ve değişimlere ışık tutmuştur. Çalışmadaki bir diğer önemli nokta da; bu çalışmanın içinde Kuzey Kıbrıs'ta bulunan üniversiteler ile özel statü ile YÖK tarafından tanınan Hoca Ahmet Yesevi Türk-Kazak Üniversitesi ve Kırgızistan-Türkiye Manas Üniversitesi dahil edilmiştir.

Yine bu çalışmada değerlendirmeye alınan devlet ve vakıf üniversitelerinde mevcut toplam 2.266 mühendislik-mimarlık programında, her programa ait 356 veri değerlendirmeye alınmış ve böylelikle çalışma içinde sunulan tablo ve grafikler bir milyona yakın (905.664) data değerlendirilerek hazırlanmıştır. TMMOB'ne bağlı olan bu Odalar aşağıdaki mühendislik-mimarlık ve şehir plancılığı disiplinlerini içermektedir.

1.BİLGİSAYAR MÜHENDİSLERİ ODASI: Bilgisayar Mühendisliği, Bilgisayar Mühendisliği MTOK, Bilişim Sistemleri Mühendisliği, Bilişim Sistemleri Mühendisliği MTOK, Yazılım Mühendisliği, Yazılım Mühendisliği MTOK, Yazılım ve Bilişim Mühendisliği, Bilgisayar ve Yazılım Mühendisliği, Adli Bilişim Mühendisliği, Adli Bilişim Mühendisliği MTOK

2. ÇEVRE MÜHENDİSLERİ ODASI: Çevre Mühendisliği

3. ELEKTRİK MÜHENDİSLERİ ODASI: Elektrik Mühendisliği, Elektrik-Elektronik Mühendisliği, Elektrik-Elektronik Mühendisliği MTOK, Elektronik Mühendisliği, Elektronik ve Haberleşme Mühendisliği, Elektronik ve Haberleşme Mühendisliği MTOK, Biyomedikal Mühendisliği, Biyomedikal Mühendisliği MTOK, Kontrol Ve Otomasyon Mühendisliği

4. FİZİK MÜHENDİSLERİ ODASI: Fizik Mühendisliği, Matematik Mühendisliği, Nükleer Enerji Mühendisliği, Optik ve Akustik Mühendisliği

5. GEMİ MÜHENDİSLERİ ODASI: Gemi ve Deniz Teknolojisi Mühendisliği, Gemi İnşaatı ve Gemi Makineleri Mühendisliği, Deniz Bilimleri ve Teknolojisi Mühendisliği

6. GEMİ MAK.İSL. MÜHENDİSLERİ ODASI: Gemi Makineleri İşletme Mühendisliği(Yüksekokul), Deniz Ulaştırma İşletme Mühendisliği, Deniz Ulaştırma İşletme Mühendisliği(Yüksekokul)

7. GIDA MÜHENDİSLERİ ODASI: Gıda Mühendisliği,

8. HARİTA ve KADASTRO MÜHENDİSLERİ ODASI: Harita ve Kadastro Mühendisliği, Geomatik Mühendisliği

9. İÇ MİMARLAR ODASI: İç Mimarlık, İç Mimarlık ve Çevre Tasarımı

10. İNŞAAT MÜHENDİSLERİ ODASI: İnşaat Mühendisliği, İnşaat Mühendisliği MTOK, Ulaştırma Mühendisliği,

11. JEOLJİ MÜHENDİSLERİ ODASI: Jeoloji Mühendisliği, Hidrojeoloji Mühendisliği, Jeoteknik Mühendisliği

12. JEOFİZİK MÜHENDİSLERİ ODASI: Jeofizik Mühendisliği

13. KİMYA MÜHENDİSLERİ ODASI: Kimya Mühendisliği, Biyomühendislik, Polimer Malzeme Mühendisliği, Kimya-Biyoloji Mühendisliği, Genetik ve Biyomühendislik, Kimya Mühendisliği ve Uygulamalı Kimya, Kimya ve Süreç Mühendisliği

14. MADEN MÜHENDİSLERİ ODASI: Maden Mühendisliği, Cevher Hazırlama Mühendisliği

15. MAKİNA MÜHENDİSLERİ ODASI: Makine Mühendisliği, Makine Mühendisliği MTOK, Endüstri Mühendisliği, Enerji Sistemleri Mühendisliği, İşletme Mühendisliği, Mekatronik Mühendisliği, Mekatronik Mühendisliği MTOK, Uçak Mühendisliği, Havacılık ve Uzay Mühendisliği, Uzay ve Uydu Mühendisliği, Uzay Mühendisliği, Otomotiv Mühendisliği, Otomotiv Mühendisliği MTOK, Raylı Sistemler Mühendisliği, İmalat Mühendisliği, Makine ve İmalat Mühendisliği, Mekatronik Sistemler Mühendisliği, Endüstriyel Tasarım Mühendisliği, Endüstriyel Tasarım Mühendisliği MTOK, Endüstri ve Sistem Mühendisliği

16. METALURJİ MÜHENDİSLERİ ODASI: Metalurji Mühendisliği, Metalurji Mühendisliği MTOK, Malzeme Bilimi ve Mühendisliği, Malzeme Bilimi ve Nanoteknoloji Mühendisliği, Nanoteknoloji Mühendisliği

17. METEOROLOJİ MÜHENDİSLERİ ODASI: Meteoroloji Mühendisliği

18. MİMARLAR ODASI : Endüstri Ürünleri Tasarımcılığı, Mimarlık

19. ORMAN MÜHENDİSLERİ ODASI: Ağaç İşleri Endüstri Mühendisliği, Orman Mühendisliği, Orman Endüstri Mühendisliği

20. PETROL MÜHENDİSLERİ ODASI: Petrol ve Doğalgaz Mühendisliği

21. PEYZAJ MİMARLARI ODASI: Peyzaj Mimarı, Kentsel Tasarım ve Peyzaj Mimarlığı

22. ŞEHİR PLANCILARI ODASI : Şehir ve Bölge Plancısı

23. TEKSTİL MÜHENDİSLERİ ODASI: Tekstil Mühendisliği, Tekstil Mühendisliği MTOK, Deri Mühendisliği

24. ZİRAAT MÜHENDİSLERİ ODASI: Ziraat Mühendisliği Programları, Su Bilimleri Mühendisliği, Su Ürünleri Mühendisliği, Tarımsal Yapılar ve Sulama, Balıkçılık Teknolojisi Mühendisliği, Zootekni, Tarım Ekonomisi, Biyosistem Mühendisliği, Tarım Makineleri Ve Teknolojileri Mühendisliği, Tarımsal Biyoteknoloji, Bahçe Bitkileri, Bitki Koruma, Tarla Bitkileri, Toprak Bilimi ve Bitki Besleme, Bitkisel Üretim ve Teknolojileri, Tarımsal Genetik Mühendisliği, Süt Teknolojisi, Kanatlı Hayvan Yetiştiriciliği, Organik Tarım İşletmeciliği(Fakülte), Tohum Bilimi ve Teknolojisi, Balıkçılık Teknolojisi, Bahçe ve Tarla Bitkileri

TMMOB'ne bağlı olan bu Odalar bünyesinde faaliyet gösteren toplam 104 adet mühendis, mimar ve şehir plancılığı disiplini mevcuttur. Ancak bu disiplinlerden bazıları ülkemizdeki yükseköğretim sistemi içinde bulunmayıp, yurt dışından alınmış diplomalar da bulunmaktadır. Bu diplomaların tamamına YÖK tarafından denkliği kabul edilmiş ve TMMOB'ne kayıt işlemi yapılmış mühendis, mimar ve şehir plancılığı disiplinleridir.

Mühendis-mimarlık disiplinlerine ait 2022-23 yılı üniversite programları ve kontenjanları dahilinde Devlet Üniversiteleri Normal Öğretim (Gündüz Eğitimi), II. Öğretim (Gece Eğitimi) ve Diğer Eğitimler başlığı altında sınıflandırılmıştır. Diğer Eğitimler kapsamında; Uzaktan Eğitim, Teknoloji Fakülteleri, Mesleki ve Teknik Öğrenim Kurumları ele alınmıştır. Vakıf Üniversiteleri bölümünde ise bu üniversitelere ait Tam Burslu, % 75 Burslu, % 50 Burslu, % 25 Burslu ve Ücretli Eğitim programları ele alınmıştır. Tüm bu kontenjanlara Okul Birincisi kontenjanı, Engelli Öğrenci kontenjanı, 35 yaş üzeri kadın, depremzede, şehit/gazi yakını ve TÜBİTAK bursu kontenjanları da dahil edilmiştir. Bunların dışında bazı vakıf ve devlet üniversitelerinde yurt dışındaki anlaşmalı üniversite ve vakıflarla birlikte UOLP-SUNY Fredonia, UOLP-SUNY Buffalo, UOLP burslarına öğrenci kabul edilmektedir. TED Üniversitesi ve Konya Gıda ve Tarım Üniversitesi'nde bulunan ve 473 kontenjanın tamamının olduğu Mühendislik Programları çalışmaya dahil edilmemiştir. Benzer şekilde toplam 475 kontenjanı ve yerleşeni bulunan Sabancı Üniversitesine bağlı Mühendislik ve Doğa Bilimleri programları bu çalışmaya dahil edilmemiştir.



Tablo 2 : Mühendislik-Mimarlık Disiplinlerine Ait Bazı Bilgiler (2023)

Disiplin	Başarı Sırası		Program Sayısı	Kontenjan	Yerleşen	Doluluk (%)	Kontenjan Farkı	(%)
	En Yüksek	En Düşük						
1. BİLGİSAYAR MÜHENDİSLERİ ODASI								
Adli Bilişim	194.000	273.000	4	130	129	99,2	25	23,8
Bilgisayar	805	299000	243	14992	14646	97,7	1476	10,9
Bilişim Müh.	14.539	299.000	17	511	469	91,7	66	11,5
Yazılım Müh.	25.700	300.000	96	4835	4458	92,2	804	19,9
Yapay Zekâ Müh.	4.530	268.000	6	242	240	99,1	83	39,1
Yapay Zek Veri	1.760	145.000	4	89	89	100	10	11,2
2. ÇEVRE MÜHENDİSLERİ ODASI								
Çevre Müh.	46.200	299.000	31	1148	797	69,4	59	5,4
3. ELEKTRİK MÜHENDİSLERİ ODASI								
Biyomedikal Müh.	72.100	300.000	41	1247	871	69,8	46	-3,6
Kon.Oto Müh	5.350	21.300	4	228	228	100	10	-4,2
Elek.Hab. M	2.660	255.000	14	616	568	92,2	19	-3,0
Elek-Elektro Müh.	1.760	300.000	212	11.904	10.796	90,7	1.047	9,6
Elektronik Müh.	41.200	41.200	1	82	82	100	0	0
Elektrik Müh.	7.580	298.000	8	537	509	94,7	18	3,5
Tıp Müh	251.000	251.000	1	16	16	100	0	0
4. FİZİK MÜHENDİSLERİ ODASI								
Fizik Müh.	22.200	299.000	5	218	195	89,4	15	6,8
Matematik Müh.	6.620	94.600	4	228	228	100	10	-4,2
Nük Enerji Müh.	65.000	298.000	3	85	79	92,9	9	-9,6
Optik Müh.	294.000	299.000	1	26	6	23,1	5	23,8
5. GEMİ MÜHENDİSLERİ ODASI								
Gemi İnşaat Müh.	24.200	284.000	11	482	470	97,5	28	6,2
Gemi Deniz Müh.	54.100	54.100	1	52	52	100	20	-27,8
6. GEMİ MAK.İSL. MÜHENDİSLERİ ODASI								
Den Ula Fak	53.800	299.000	14	720	685	95,1	23	3,3
Gemi Mak İşl Müh.	49.800	296.000	12	412	402	97,5	5	-1,2
7. GIDA MÜHENDİSLERİ ODASI								
Gıda Müh.	42.400	300.000	50	1767	1208	68,4	99	-5,3
8. HARİTA ve KADASTRO MÜHENDİSLERİ ODASI								
Harita ve Kadastro	154.000	300.000	17	510	289	56,7	107	-17,3
Geomatik Müh.	83.100	295.000	6	198	171	86,4	9	-4,3
9. İÇ MİMARLAR ODASI								
İç Mimarlık	70.500	925.000	58	2.653	2627	99,0	391	14,7
İç Mim Çevresel	62.300	999.000	60	3.552	3.460	97,4	316	8,8
10. İNŞAAT MÜHENDİSLERİ ODASI								
İnşaat Müh.	16.700	300.000	153	5.728	4.484	78,2	729	-10,7
12. JEOFİZİK MÜHENDİSLERİ ODASI								
Jeofizik Müh.	108.000	300.000	7	136	85	62,5	2	1,5
11. JEOLJİ MÜHENDİSLERİ ODASI								

Jeoloji Müh.	52.800	298.000	12	314	239	76,1	9	-2,5
Hidrojeoloji Müh.	224.000	224.000	1	31	31	100	0	0
13. KİMYA MÜHENDİSLERİ ODASI								
Biyomühen	59.100	300.000	21	867	687	79,2	61	5,1
Gen ve Biyo Müh.	169.000	300.000	7	294	263	89,4	8	2,7
Kimya Biyoloji Müh.	104.000	104.000	1	37	37	100	16	-30,2
Kimya Müh.	6.500	300.000	44	1.994	1.826	91,6	50	2,6
Polimer Müh.	263.000	296.000	2	51	47	92,2	30	142,1
14. MADEN MÜHENDİSLERİ ODASI								
Maden Müh.	48.000	300.000	13	402	291	72,4	8	-0,2
Cevher Haz.Müh.	112.000	112.000	1	41	41	100	21	-33,3
15. MAKİNA MÜHENDİSLERİ ODASI								
Makina Müh.	3.590	300.000	159	8.471	7.796	92,0	28	1,4
Endüstri Müh.	1.870	300.000	140	7.765	7.343	94,5	343	5,2
End.Tas.Müh	120.000	298.000	5	146	139	95,2	36	24,6
En.Sis.Müh.	64.700	300.000	24	648	588	90,7	51	8,5
Mekatronik Müh.	15.500	299.000	60	2.159	1.953	90,5	228	11,8
Otomotiv Müh.	109.000	295.000	16	509	483	94,9	12	2,4
Hav ve Uzay Müh.	3.370	299.000	17	687	684	99,5	48	6,9
İmalat Müh.	231.000	231.000	1	72	72	100	0	0
İşletme Müh.	6.400	249.000	3	184	182	98,9	30	-16,3
Raylı Sis. Müh.	273.000	300.000	2	42	4	9,5	0	0
Uçak Müh	3.620	300.000	14	554	502	90,6	13	2,4
Uzay Müh.	5.700	290.000	5	200	196	98,0	40	20,0
Uzay-Uydu Müh.	250.000	250.000	1	41	41	100	1	-2,4
16. METALURJİ MÜHENDİSLERİ ODASI								
Met ve Mal Müh.	8.600	299.000	38	1699	1573	92,6	30	1,8
Malzeme Bil Müh.	72.300	291.000	5	241	200	82,9	15	6,2
Malze Nano Müh.	103.000	242.000	2	86	84	97,7	18	26,5
Nanoteknoloji Müh.	296.000	296.000	1	26	18	69,2	6	23,1
17. METEOROLOJİ MÜHENDİSLERİ ODASI								
Meteoroloji Müh.	74.400	207.000	3	100	99	99,0	18	-15,3
18. MİMARLAR ODASI								
Mimarlık	28.600	250.000	151	6.714	5.350	79,6	1.091	-16,2
Endüs Tasarım	29.600	616.000	38	1.726	1.692	98,1	73	11,3
19. ORMAN MÜHENDİSLERİ ODASI								
Ağ İşl End Müh.	352.000	831.000	4	83	82	98,8	4	5,1
Orman End. Müh.	368.000	541.000	8	304	301	99,1	4	1,3
Orman Müh.	283.000	422.000	14	594	591	99,4	87	14,6
20. PETROL MÜHENDİSLERİ ODASI								
Petrol ve Doğalgaz	40.600	293.000	9	174	136	78,2	27	-13,4
21. PEYZAJ MİMARLARI ODASI								
Peyzaj Mimarlığı	109.000	835.000	40	2.222	2.216	99,7	90	7,0
Kentsel Tasarım	169.000	957.000	6	184	177	96,2	67	57,3
22. ŞEHİR PLANCILARI ODASI								
Şehir Plancılığı	72.000	838.000	38	2.442	2.427	99,4	93	4,0

23. TEKSTİL MÜHENDİSLERİ ODASI								
Tekstil Müh.	37.000	299.000	15	569	472	83,0	88	18,3
Deri Müh.	268.000	268.000	1	26	26	100	1	4,0
24. ZİRAAT MÜHENDİSLERİ ODASI								
Bahçe Bitkileri	277.000	824.000	37	1.311	1.311	100	209	19,0
Balık Teknolojisi	715.000	793.000	3	47	47	100	7	17,5
Bitki Koruma	187.000	645.000	36	1.333	1.330	99,8	138	11,5
Bitki Üretimi	603.000	854.000	5	114	114	100	42	58,3
Biyo Sistemler	351.000	918.000	18	585	583	99,7	78	15,4
Hayvan Üretim	699.000	943.000	4	113	112	99,1	15	15,3
Kanatlı Hayvanlar	761.000	761.000	1	17	17	100	1	6,3
Organik Tarım	623.000	947.000	3	116	115	99,1	28	31,8
Su Bilimleri	212.000	345.000	2	99	98	99,0	47	90,4
Su Ürünleri	369.000	897.000	18	578	578	100	165	40,0
Süt Teknolojisi	517.000	545.000	2	64	64	100	2	3,2
Tarım Ekonomisi	330.000	786.000	24	927	925	99,8	77	9,1
Tarım Makineleri	320.000	683.000	11	408	406	99,5	39	10,6
Tarım Biyoteknoloji	422.000	771.000	11	337	337	100	22	7,0
Tarım Gene. Müh.	499.000	499.000	1	42	42	100	11	35,5
Tarımsal Yapılar	446.000	783.000	8	249	246	98,8	41	19,7
Tarla Bitkileri	332.000	776.000	33	1.168	1.168	100	195	20,0
Tohum Bilimi	630.000	630.000	1	22	22	100	1	4,8
Toprak Bilimi	349.000	823.000	17	563	561	99,6	108	23,7
Ziraat Müh.	447.000	447.000	1	64	64	100	17	36,2
Zootekni	437.000	967.000	24	780	776	99,5	116	17,5
TMMOB*	805	967.000	2.266	104.980	96.144	91,5	4.497	4,7

*TMMOB olarak tüm disiplinlerin toplamı ve yüzde ortalaması verilmiştir.

Geçtiğimiz yıllarda uygulamaya sokulan ve birçok mühendislik alanında ilk 300.000 başarı sıralamasına sahip olmayan öğrencilerin bu bölümleri tercih edemeyecekleri yönündeki yaptırım da bu duruma neden olmaktadır. Mühendislik alanında 300.000 barajı bulunmayan Orman ve Ziraat MO'ndaki doluluk oranının hayli yüksek olması bu durumun temel nedenidir. Yine bu barajın uygulanmadığı mimarlık bölümleri Peyzaj, İç Mimar ve Şehir plancıları Odalarının da ortalamasının üzerinde yer almasının temel gerekçesi, bu bölümlerde uygulanmayan başarı sırası barajdır.

Tabloda dikkatimiz çeken iki önemli konu; köklü ve eski bir mühendislik disiplini olan İnşaat mühendisliğindeki, doluluk oranının hayli düşük olmasıdır. 2010 yılında 6.815 kontenjanı bulunan inşaat mühendisliği, o yıllarda gelişen inşaat sektörüne paralel olarak 2015 yılında kontenjan sıralamasında ilk sırada bulunan makine mühendisliğine çok yakın bir rakamla 11.295'e kadar çıkmıştır. Ancak 2020 rakamlarına bakıldığında hem tercih olarak hem de kontenjan sayıları olarak çok hızlı bir düşüş yaşamış ve 8.487'ye kadar düşmüştür. 2023 yılında ise inşaat mühendisliği programlarında %729 ile % 10,7'lük bir düşüş yaşanıp 5.728 kontenjan ilan edilmesine rağmen 4.484 öğrenci yerleşmiştir. Böylelikle doluluk oranı % 78,2 olarak gerçekleşmiştir. Bu rakamlar incelendiğinde inşaat mühendisliği bölümlerinde yaklaşık 8 sene içinde %

50'ye yakın bir kontenjan azalışı yaşanmasına rağmen doluluk oranı son sıralarda kalmıştır.

Bu durumdan çok daha şaşırtıcı olanı TMMOB'ne bağlı odaların doluluk oranının 91,5 gibi bir ortalamaya sahip olmasına rağmen inşaat mühendisliği 78,2, jeoloji mühendisliği 76,1, maden mühendisliği 72,1, çevre mühendisliği 69,4, gıda mühendisliği 68,4, jeofizik mühendisliği 62,5 ve harita mühendisliği 56,7 doluluk oranı gerçekleşmiştir. Bu duruma karşılık yapay zeka ve veri mühendisliği, kontrol ve otomasyon mühendisliği, elektronik mühendisliği, tıp mühendisliği, gemi ve deniz teknolojisi mühendisliği, matematik mühendisliği, kimya ve biyoloji mühendisliği, hidrojeoloji mühendisliği, imalat mühendisliği, uzay ve uydu mühendisliği, cevher hazırlama mühendisliği, deri mühendisliği, bahçe bitkileri mühendisliği, balık teknolojisi mühendisliği, bitki üretimi mühendisliği, kanatlı hayvanlar mühendisliği, su ürünleri mühendisliği, süt teknolojisi mühendisliği, tarımsal biyoteknoloji mühendisliği, tarım gene. Mühendisliği, tarla bitkileri mühendisliği, tohum bilimi mühendisliği ve ziraat mühendisliği programları da kontenjanlarının tamamını doldurmuşlardır.

Tablo 3 : Oda Bazında Kontenjan ve Yerleşen sayıları (2022)

ODALAR	KONTENJAN			YERLEŞEN			Boş Kontenjan	Yerleşen (%)
	Genel	Diğer*	TOPLAM	Genel	Diğer*	TOPLAM		
Bilgisayar	18037	346	18383	17825	322	18079	291	98,3
Çevre	1054	35	1089	791	12	801	288	73,6
Elektrik	13383	320	13703	12156	191	12315	1388	90,2
Fizik	587	19	606	539	15	553	53	91,2
Gemi	516	11	527	499	9	508	19	96,3
Gemi Makine	1093	21	1114	1042	16	1058	56	94,9
Gıda	1812	58	1870	1264	11	1275	595	68,2
Harita	796	28	824	454	4	458	366	55,5
İç Mimarlık	5605	48	5653	5610	47	5653	0	100
İnşaat	6333	167	6500	4240	41	4276	2224	65,7
Jeofizik	132	6	138	89	-	89	49	64,5
Jeoloji	341	13	354	272	3	275	79	78,2
Kimya	2975	83	3058	2770	51	2821	237	92,2
Maden	455	17	472	353	3	355	117	76,4
Makine	20537	470	21004	18987	241	19209	1798	91,4
Metalurji	1924	62	1986	1767	29	1791	195	90,1
Metecoroloji	116	4	120	118	1	119	1	99,2
Mimar	8908	167	9075	7099	70	7165	1910	80,4
Orman	857	29	886	866	23	886	0	100
Petrol	195	7	202	152	4	156	46	77,2
Peyzaj	2187	64	2251	2232	20	2250	1	100
Şehir Plan	2283	66	2349	2335	17	2349	0	100
Tekstil	490	19	509	442	7	448	61	88,0
Ziraat	7286	255	7541	7484	75	7533	7	99,9
TMMOB	97.902	2315	100.214	89386	1.212	90.422	9781	90,2

* Diğer; Okul birincisi, engelli ve TUBİTAK kontenjanlarını kapsamaktadır.

* KKTC uyruklular için tahsis edilen kontenjanlar (varsa) dahildir. Yerleşenlerin fazlalığı bundan kaynaklıdır.

*Yapay Zeka Mühendisliği ve Yapay Zeka ve Veri Mühendisliği henüz öğrenci vermemiştir. Bu nedenle hiçbir Odaya bağlı değildir. Ancak muhtemelen Bilgisayar Mühendisleri Odasına bağlanacağı düşüncesiyle tabloya dahil edilmiştir.

TMMOB'ne bağlı odalardan en fazla kontenjan Makine Mühendislerine aittir. Öğrenci bazında kontenjanların % 20,9'u Makine Mühendisleri Odası'na bağlı disiplinlerin kontenjanlarıdır. Makine Mühendisleri Odası'nı kontenjan bazında 18.383 kontenjan ile Bilgisayar Mühendisleri Odası ve 13.703 kontenjan ile Elektrik Mühendisleri Odası takip etmiştir. TMMOB'nin en son kurulan Odası olan Bilgisayar Mühendisleri Odası, Elektrik Mühendisleri Odası bünyesinden çıkmasına rağmen tablodaki kontenjan ve doluluk oranları ile kısa zamanda üye sayısını yakın bir noktaya taşımıştır.

2022 yılı itibari ile bir tek disiplinden oluşan Odalarımızdan Meteoroloji Mühendisleri Odası 120, Jeofizik Mühendisleri Odası 138 ve Petrol Mühendisleri Odası 202 kontenjan ile en az kontenjanlara sahip odalardır. Mühendislik disiplinlerinde baraj uygulaması olduğu için birçok Odada doluluk oranları düşük kalmıştır. Baraj uygulaması bulunmayan İç Mimarlar Odası, Orman Mühendisleri Odası, Peyzaj Mimarları Odası, Şehir Plancıları Odası ve Ziraat Mühendisleri Odası'nda ise kontenjanların tamamı dolmuştur. Doluluk oranları en düşük olan odalarda 2023 yılına benzer durumda Harita ve Kadastro Mühendisleri Odası % 55,5, Jeofizik Mühendisleri Odası % 64,5 ve İnşaat Mühendisleri Odası % 65,7 oranları ile gerçekleşmiştir.

Tablo 4 - Odaların Genel İçindeki Oranları (2022)

NO	Oda	Oran	NO	Oda	Oran	NO	Oda	Oran
1	Makina	21,24	9	Şehir Plan	2,59	17	Gemi	0,56
2	Bilgisayar	19,92	10	Peyzaj	2,48	18	Harita	0,51
3	Elektrik	13,61	11	Metal	1,98	19	Tekstil	0,49
4	Ziraat	8,33	12	Gıda	1,41	20	Maden	0,39
5	Mimar	7,92	13	Gemi Mak.	1,17	21	Jeoloji	0,30
6	İç Mimar	6,25	14	Orman	0,97	22	Petrol	0,17
7	İnşaat	4,72	15	Çevre	0,88	23	Meteor	0,13
8	Kimya	3,11	16	Fizik	0,61	24	Jeofizik	0,09

Tabloda 2022 yılında üniversitelerin mühendislik, mimarlık ve şehir plancılığı bölümlerine yerleşen öğrencilerin toplam içindeki oranları verilmiştir. Bu rakamlara göre ilk sırada yer alan Makine MO, kendisine bağlı 23 disiplin ile genel içinde yaklaşık % 21'lik bir oranla uzak ara ilk sırada yer almıştır. 300.000 barajına takılmayan Ziraat ve Orman MO'larının genel içindeki oranları yükselirken, sadece iki disipline sahip (inşaat, ulaştırma) İnşaat MO'nun % 4,72'lük oranı incelenmeye değer bir durumdur. İnşaat Mühendisleri Odasının genel içindeki payının 2020 yılında % 6,23 olduğunu belirtmek gerekir. Bunların dışında 11 odamızın müstakbel üyeleri ise % 1'in altında bulunan oranlarda öğrenci sayılarına sahiptir. Ayrıca 2020 rakamlarına göre Mimarlar Odası % 9,43'lük oranı ile genel sıralamada 4. sırada yer alırken 2023 yılında % 7,95'lik oranı ile % 8,33 oranına ulaşan Ziraat Mühendisleri Odasına bırakmıştır.

Tablo 5 : Odalar Bazında Üniversite Türlerine Göre Kontenjan Sayıları (2022)

ODALAR	DEVLET		VAKIF		KKTC		YURTDIŐI		TOPLAM
	Kont.	(%)	Kont.	(%)	Kont.	(%)	Kont.	(%)	
Bilgisayar	11622	63,2	6029	32,7	577	3,1	155	0,8	18383
Çevre	1076	98,8	-	-	13	1,2	-	-	1089
Elektrik	10754	78,4	2771	20,2	178	1,3	0	0	13703
Fizik	606	100	-	-	-	-	-	-	606
Gemi	447	84,8	80	15,1	0	0	0	0	527
Gemi Makine	855	76,7	194	17,4	65	5,8	0	0	1114
Gıda	1800	96,3	65	3,5	3	0,2	2	0,2	1870
Harita	824	100	-	-	-	-	-	-	824
İç Mimarlık	1600	28,3	3733	66,0	320	5,6	-	-	5653
İnşaat	5547	85,3	859	13,3	94	1,4	-	-	6500
Jeofizik	138	100	-	-	-	-	-	-	138
Jeoloji	354	100	-	-	-	-	-	-	354
Kimya	2608	85,2	438	14,3	10	0,3	0	0	3508
Maden	472	100	-	-	-	-	-	-	472
Makine	15137	72,5	5484	26,2	167	0,8	80	0,3	20869
Metalurji	1850	93,1	136	6,8	-	-	-	-	1986
Meteteoroloji	120	100	-	-	-	-	-	-	120
Mimar	6003	66,1	2887	31,8	166	1,8	19	0,3	9075
Orman	886	100	-	-	-	-	-	-	886
Petrol	189	93,6	-	-	13	6,4	-	-	202
Peyzaj	2165	96,1	76	3,3	10	0,4	0	0	2251
Şehir Plan	2277	96,9	72	3,1	-	-	-	-	2349
Tekstil	509	100	-	-	-	-	-	-	509
Ziraat	7461	98,9	47	0,6	33	0,4	-	-	7541
TMMOB	75400	75,2	22909	22,8	1649	1,6	256	0,3	100214

*TMMOB olarak tüm disiplinlerin toplamı ve yüzde ortalaması verilmiştir.

Tablodan da görüleceği gibi Fizik, Harita, Jeofizik, Jeoloji, Maden Meteor, Orman ve Tekstil mühendisleri odalarında sadece devlet üniversitelerinde programlar bulunmakta, vakıf üniversiteleri ve Kuzey Kıbrıs'ta bulunan üniversitelerde ilgili disiplinler bulunmamaktadır. 2020 yılında yapılan çalışmada aynı tabloda Harita ve Kadastro Mühendisleri bulunmamaktaydı. Bir programla da olsa Harita Mühendisleri Odası vakıf üniversiteleri arasında bulunuyor ve 2023 yılında sadece devlet üniversitelerinde kontenjanı bulunan bu odamız yine de en düşük doluluk oranına (% 55,5) sahip olmuştur. Ayrıca, Çevre ve Petrol mühendisliklerinde ise ülkemizdeki üniversitelerde değil Kıbrıs'taki üniversitelerde programlar açılmıştır. 2020 yılında bu kategoriye Ziraat Mühendisleri Odasına bağlı disiplinlerde yer almakla birlikte baraj uygulaması olmayan bu disiplinlerde 2023 yılında ülkemizdeki vakıf üniversiteleri de öğretime başlamışlardır.

Tabloda da görüldüğü gibi üniversitelerin mühendislik-mimarlık bölümlerinin kontenjanlarının $\frac{3}{4}$ 'ü devlet üniversitelerine ait kontenjanlardan oluşuyor. Bilgisayar, Makine ve Mimarlık gibi popüler meslek alanlarında vakıf üniversitelerinin çok sayıda programları bulunurken, birçok mühendislik branşında sadece devlet üniversitelerinde

ilgili programlar yer almaktadır. Vakıf üniversitelerinin kontenjanlarının devlet üniversitelerini geçtiği tek odamız İç Mimarlar Odasıdır. KKTC ve yurt dışında bulunan üniversitelerindeki denkliği kabul edilmiş üniversitelerdeki bölümler toplam % 1,9 düzeyinde kalmıştır.

Tablo 6 : Odalar Bazında Üniversite Türlerine Göre Yerleşenlerin Sayıları (2022)

	DEVLET		VAKIF		KKTC		YURTDIŞI		TOPLAM
	Yerl.	(%)	Yerl.	(%)	Yerl.	(%)	Yerl.	(%)	
Bilgisayar	11592	64,0	5986	33,0	381	2,1	133	0,7	18092
Çevre	801	100	-	-	-	-	-	-	801
Elektrik	9694	78,7	2585	20,9	36	0,2	-	-	12315
Fizik	553	100	-	-	-	-	-	-	553
Gemi	428	84,2	80	15,7	0	0	0	0	508
Gemi Makine	842	79,5	189	17,8	27	2,5	0	0	1058
Gıda	1219	95,6	56	4,4	-	-	-	-	1275
Harita	458	100	-	-	-	-	-	-	458
İç Mimarlık	1600	28,3	3733	66,0	320	5,6	-	-	5653
İnşaat	3686	86,5	569	13,4	4	0,1	-	-	4276
Jeofizik	89	100	-	-	-	-	-	-	89
Jeoloji	275	100	-	-	-	-	-	-	275
Kimya	2411	85,4	410	14,5	-	-	-	-	2821
Maden	355	100	-	-	-	-	-	-	355
Makine	13869	72,6	5146	26,9	70	0,3	18	0,1	19092
Metalurji	1694	94,5	97	5,4	-	-	-	-	1791
Meteeoroloji	119	100	-	-	-	-	-	-	119
Mimar	4782	66,7	2341	32,6	41	0,5	0	0	7165
Orman	886	100	-	-	-	-	-	-	886
Petrol	155	99,4	-	-	1	0,6	-	-	156
Peyzaj	2164	96,1	76	3,3	10	0,4	0	0	2250
Şehir Plan	2277	96,9	72	3,1	-	-	-	-	2349
Tekstil	503	100	-	-	-	-	-	-	503
Ziraat	7456	98,9	47	0,6	30	0,4	-	-	7533
TMMOB	67947	75,1	21397	23,6	920	1,0	151	0,1	90422

*TMMOB olarak tüm disiplinlerin toplamı ve yüzde ortalaması verilmiştir.

Yine kontenjanlara paralel olarak tabloda da görüldüğü gibi üniversitelerin mühendislik-mimarlık bölümlerine yerleşen öğrencilerin $\frac{3}{4}$ 'ü devlet üniversitelerine yerleşmişlerdir. Vakıf üniversitelerine yerleşenlerin oranı kontenjan oranlarına yakın olmakla beraber, KKTC ve yurt dışında bulunan üniversitelere çok fazla yerleşen olmamış.

Tablo 7 : Odalar Bazında Yerleşenlerin Puan Analizi (2022)

ODALAR	Taban Puan	Ortalama Puan	Tavan Puan
Fizik	298,313	446,454	530,476
Bilgisayar	298,033	418,033	559,847
Gemi	315,185	416,619	524,769
Petrol	299,648	412,145	501,377

Kimya	298,152	408,993	540,840
Meteoroloji	327,076	399,962	465,335
Elektrik	297,930	395,710	556,228
Makine	297,933	391,928	556,475
Gemi Makine	298,084	390,040	494,411
Metalurji	298,346	386,888	520,947
Orman	200,175	285,890	456,278
Şehir Plan	195,247	281,288	464,346
Maden	298,166	378,565	496,067
Peyzaj	202,546	273,737	452,742
Çevre	297,950	372,206	487,357
Mimar	186,787	370,451	540,187
Jeoloji	298,004	369,685	462,432
Jeofizik	298,167	368,719	429,395
Tekstil	297,941	361,331	506,805
Harita	297,999	358,760	447,354
İnşaat	307,372	357,709	521,646
Gıda	298,159	357,162	495,875
İç Mimarlık	180,712	312,045	488,813
Ziraat	169,322	272,286	444,058
TMMOB	169,322	372,327	559,847

*TMMOB olarak tüm disiplinlerin Oda bazında toplamı verilmiştir.

2020 yılında üniversitelerin mühendislik-mimarlık bölümlerine yerleşen öğrencilerin puan durumlarını incelerken tablodaki programların sayısal puanla öğrenci aldıkları unutulmamalıdır. Sadece İç Mimarlar Odası'na bağlı İç Mimarlık ve Çevre Tasarımı programları eşit ağırlık programı ile öğrenci aldığından tablodaki hesaplamada hariç tutulmuştur. Tablo ana hatları ile incelendiğinde özellikle devlet programlarına öğrenci alan odalarımızın daha yüksek puanlarla giriş yapıldığı görülmektedir. Elektrik, Makine ve Bilgisayar gibi gençler arasında popüler olan mühendislik bölümlerinin özellikle vakıf üniversiteleri ve KKTC'nde bulunan programların oldukça düşük puanlarda öğrenci kabul etmelerinden dolayı puanlarının düştükleri gözlenmektedir.

2015 yılı ile kıyaslandığında Meteoroloji, Mimarlık, Bilgisayar gibi Odalarımız ilk üç sıraya yerleşmişken, birçok mimarlık ve bilgisayar bölümlerinin açılması ve kontenjanların artması ile oldukça gerilemişlerdir. Bu odalarımız yerini özellikle çok yüksek puanla öğrenci alan matematik mühendisliğinin bağlı olduğu Fizik MO ve gençlerin popüler tercihi Gemi MO ortalama puanlarını arttırmıştır. Yine tabloda dikkatimiz çeken bir başka durum 2015 yılında ortalama puanın çok üzerinde puanla öğrenci alan İnşaat ve Gıda MO'nun çok hızlı bir popülerite yitirmesidir.

TMMOB'ne bağlı bu mühendislik, mimarlık, şehir plancılığı disiplinlerinin üniversite giriş sınavı puan ortalamasının 372,327 olduğu görülmektedir. Bu ortalamanın altında Mimarlık, İnşaat, Gıda ve Çevre gibi gençler arasındaki popüler disiplinler yer alırken baraj uygulaması bulunmayan Ziraat ve İç Mimarlık gibi disiplinleri ortalamasının çok altında öğrenci alması bu ortalamayı hayli düşürmüştür.

Tablo 8 : Odalar Bazında Yerleşenlerin Başarı Sırası Analizi (2022)

	ODALAR	Taban Başarı Sırası	Ortalama Başarı Sırası	Tavan Başarı Sırası
1	Fizik	298.829	71.639	2.996
2	Gemi	250.546	94.889	4.773
3	Bilgisayar	299.696	99.280	1
4	Petrol	294.592	106.200	16.631
5	Kimya	299.346	111.191	922
6	Meteeoroloji	221.930	113.574	43.592
7	Gemi Makine	289.595	127.965	21.183
8	Elektrik	299.997	132.676	11
9	Makine	299.967	136.556	10
10	Metalurji	299.372	139.012	6.283
11	Maden	299.304	147.979	20.084
12	Mimar	1.243.786	154.902	1.025
13	Jeofizik	299.297	156.114	75.426
14	Çevre	299.933	158.379	26.192
15	Jeoloji	299.779	164.450	45.896
16	Harita	299.795	175.044	58.928
17	Tekstil	299.959	175.511	13.309
18	Gıda	299.325	182.275	20.228
19	İnşaat	299.876	183.512	6.002
20	İç Mimarlık	1.728.187	346.726	1.983
21	Orman	1.064.670	353.903	51.140
22	Peyzaj	1.032.166	360.895	54.207
23	Şehir Plan	1.132.318	420.917	44.356
24	Ziraat	1.401.988	445.546	61.855
	TMMOB	1.728.187	186.047	1

Tabloda yer alan bilgiye göre üniversitelerin mühendislik-mimarlık bölümlerine yerleşen öğrencilerin ortalama başarı sırası 2020 yılında 176.006 olarak gerçekleşmişken, 2022 yılında 186.047 olduğu görülmektedir. Yerleştirmede 300.000 başarı sırası dikkate alındığında 186.047 ortalama başarı sırasının hayli düşük olduğu söylenebilir. Ancak bu başarı sırasının Ziraat, Orman mühendisleri ile Mimarlık, İç Mimarlık, Peyzaj ve Şehir Plancılığı gibi baraj uygulanmayan ve oldukça düşük puanla öğrenci kabul eden programlarla, ortalamanın altında kalan ve kontenjanı çok fazla olan İnşaat mühendislikleri göz önüne alındığında anlaşılabilir bir rakamdır. Bunların dışında 5.000'in üzerinde öğrencinin kayıt yaptırdığı İç Mimarlar Odası ile Mimarlar ve Ziraat Mühendisleri Odası kontenjanlarının da hayli yüksek olduğu unutulmamalıdır. Baraj sınırı uygulanan mühendislik branşlarında ortalama başarı sırası 128.235 olmaktadır.

2015 yılında üniversitelerin mühendislik-mimarlık bölümlerine yerleşen öğrencilerin ortalama başarı sırası 111.576 olduğu göz önüne alınırsa bu sıralamanın hızla düştüğü görülmektedir. 2022 yılında branş dışı yerleştirmeler olmasına rağmen öğrencilerin % 81'inin sayısal bölümden sınava girdiği düşünülürse, 186.047'inci olan

bir öğrencinin yaklaşık 3,4 milyon öğrencinin girdiği sınavda 221.495'nci olacağı hesaplanmaktadır.

2015 yılında başarı sıralamaları en düşük olan disiplinler Çevre, Maden, Jeoloji, Orman ve Ziraat mühendislikleridir. Tüm mühendislik ve mimarlık bölümlerinde 300.000 başarı sıralaması bulunurken, Bakanlar Kurulu kararı ile Ziraat ve Orman mühendislikleri için bu başarı sıralaması söz konusu değildir. Bu iki mühendislik disiplininin başarı sıralamasında son sıralarda yer alması bu gerçeği bizlere göstermektedir. Son yıllarda Çevre, Gıda, Harita, Jeofizik, Maden ve Jeoloji mühendislikleri gibi disiplinlerin kontenjanlarının artması, maden kazaları ve gençler arasındaki popülaritesinin yitmesi nedeniyle tercih edilmemekte ve tercih edenlerinde büyük şehirlerdeki popüler üniversitelere yerleşmeleri nedeniyle başarı sıralamasında bir artış gözlenmiştir. Bu talep eksikliğine bağlı olarak 2018 yılından başlayarak bu bölümlerin kontenjanlarının azalması ve bölümlere yerleşen öğrencilerin seçerek ve isteyerek bu bölümlere yerleşmeleri Harita, Jeofizik, Maden ve Jeoloji mühendislikleri gibi disiplinlerin giderek artan bir oranda başarı sıralamasında yükselmelerine neden olmuştur.

Tablo 9 : Yerleşenlerin Bölgelere Göre Dağılımı (2022)

ODALAR	Akdeniz	Doğu Ana.	Ege	Güneydoğu	İç Anadolu	Karadeniz	Marmara
Bilgisayar	13,8	6,1	10,9	7,7	19,3	8,4	33,5
Çevre	5,0	1,0	13,5	1,8	15,5	6,1	57,1
Elektrik	13,3	3,7	12,7	4,7	23,4	10,0	31,89
Fizik	13,1	2,1	8,3	1,2	18,6	6,0	49,9
Gemi	14,3	4,2	10,3	3,3	11,4	7,6	49,8
Gemi Makine	20,0	2,4	16,1	3,7	8,3	8,2	40,7
Gıda	12,5	1,4	21,5	3,0	16,6	7,0	37,9
Harita	8,2	2,8	11,3	2,6	13,5	11,5	49,7
İç Mimarlık	11,8	3,7	8,9	5,0	17,2	6,7	46,2
İnşaat	11,8	6,7	14,6	6,8	18,8	9,4	32,6
Jeofizik	6,7	2,3	6,7	2,3	18,0	2,3	61,8
Jeoloji	6,1	3,3	7,6	2,9	47,2	8,0	24,3
Kimya	11,4	1,1	16,0	2,1	13,7	5,8	49,6
Maden	7,9	3,4	16,0	2,2	28,4	8,7	33,2
Makine	12,1	2,7	14,2	4,1	19,6	7,4	39,6
Metalurji	6,8	1,6	14,1	1,2	18,2	9,2	48,4
Meteeoroloji	4,2	12,6	6,7	10,1	16,8	21,0	28,6
Mimar	12,5	3,9	14,5	5,9	18,2	8,0	36,5
Orman	18,8	3,2	13,0	2,2	10,9	25,2	25,8
Petrol	14,1	6,4	13,5	8,3	21,2	13,5	23,1
Peyzaj	15,4	10,1	12,4	4,4	15,1	12,7	29,38
Şehir Plan	11,0	6,6	16,3	6,5	22,5	9,0	27,9

Tekstil	18,4	3,5	15,6	9,8	5,7	8,5	38,1
Ziraat	21,2	9,2	13,3	12,9	19,3	9,1	14,6
TMMOB	13,4	4,6	13,1	5,8	19,2	8,5	35,2

2022 yılında üniversitelerin mühendislik-mimarlık bölümlerine yerleşen öğrencilerin ikametgah adresleri incelendiğinde elde edilen değerlerin ülkemizdeki coğrafi bölgelerin nüfus oranları ile son derece bağıntılı olduğu görülebilir. Örneğin ülke nüfusunun 1/3'ü Marmara bölgesinde yaşamaktadır. Bu oran üniversitelerin mühendislik-mimarlık bölümlerine yerleşen öğrencilerin tercihlerine de yansımış ve % 35,21 oranında yer almıştır. Bu rakam 2020 yılında çok yakın olarak 35,02 olarak gerçekleşmiştir. Bu oranlar ülkenin genel nüfusu ile kıyaslandığında Doğu ve Güneydoğu Anadolu bölgelerinde düştükleri görülürken İç Anadolu Bölgesi'nde nüfusa oranla hayli arttığı gözlenmektedir.

Tablonun detayları incelendiğinde özellikle coğrafi özelliklerin, öğrencilerin mühendislik-mimarlık disiplinlerini seçmelerinde de etken olduğu gözleniyor. Örneğin Akdeniz ve Güneydoğu Anadolu bölgesinde Ziraat MO oldukça popülerdir. Benzer bir şekilde Gemi MO ve Gemi Mak. MO'nun bölümleri de en çok Akdeniz, Marmara ve Ege bölgesi tarafından tercih edilmiştir. Karadeniz bölgesinde ikamet eden öğrencilerin bu bölümlere teveccüh etmemeleri de benim açımdan oldukça ilginçtir.

Tablo incelendiğinde Çevre MO açısından Doğu Anadolu ve Güney Anadolu bölgelerinde nerede ise hiç tercih edilmemişken, Çevre mühendisliğini tercih eden öğrencilerin çoğunluğu Marmara bölgesinde ikamet eden öğrencilerden oluşmaktadır. Benzer bir durum Gıda MO'nda da görülmekte, Ege bölgesinde ikamet eden öğrenciler, bölgenin nüfusuna oranla bu bölümlere yönelmişlerdir. Bazende okulların önemi öğrencilerin tercihlerini etkilemektedir. Örneğin Harita Mühendisliği alanında önemli bir yeri olduğunu düşündüğüm Karadeniz Teknik Üni. Harita mühendisliği bölümü Karadeniz bölgesinde oldukça tercih edilen bir eğitim kurumudur. Benzer şekilde son dönemlerde Doğu Anadolu'da oldukça fazla açılan İnşaat mühendisliği bölümleri bu bölgede ikamet eden öğrenciler tarafından oldukça tercih edilmiştir.

Tablodaki en yüksek oran Jeofizik mühendisliği bölümünün % 61,8 oranında Marmara bölgesinde bulunan öğrenciler tarafından tercih edilmesidir. Bu oran 2020 yılında yine aynı Oda tarafından % 71,6 olarak gerçekleşmiştir. Benzer durum son yıllarda kontenjanları giderek azalan ve büyük kentlerdeki popüler üniversitelerde toplanan Jeoloji mühendislerinde de görülmektedir. Ziraat Mühendisleri disiplinleri hariç tüm Odalarda öğrencilerin ikametgahı açısından Marmara bölgesi uzak ara öndedir. Sadece Jeoloji Mühendisleri Odası'nda kontenjanları dolu olan Ankara'daki üniversiteler ve bu üniversitelere bağlı hidrojeoloji disiplini sayesinde İç Anadolu bölgesi Marmara bölgesini geçmiştir. Çok benzer bir durumda yine Kimya MO açısından görülmekte, bu bölümleri seçen birçok öğrenci, sanayinin de bu bölgede yoğunlaşması nedeniyle Marmara bölgesinde oluşmuştur. İlgili sanayilerin çok gelişmediği Metalurji MO, Doğu ve Güneydoğu Anadolu bölgelerinde ve Tekstil MO, Doğu Anadolu bölgesinde çok fazla tercih edilmezken, tarımın oldukça gelişkin olduğu Ege, Akdeniz ve Güneydoğu Anadolu bölgelerinde Ziraat MO oldukça teveccüh görmüştür.

Tablo 10 : Yerleşenlerin Öğrenim Durumlarına Göre Sayıları (2022)

	Yeni Mezun	Mezun	Üniversite Öğrencisi	Üniversite Mezunu	Diğer	TOPLAM
Bilgisayar	7.118	10.352	320	214	81	18.079
Çevre	356	403	16	19	7	801
Elektrik	5.184	6.695	225	142	69	12.315
Fizik	291	242	12	6	2	553
Gemi	260	241	5	-	2	508
Gemi Makine	478	550	23	3	4	1.058
Gıda	562	655	32	22	4	1.275
Harita	193	229	19	14	3	458
İç Mimarlık	2.196	2.913	237	232	75	5.653
İnşaat	1.738	2.252	137	116	35	4.276
Jeofizik	32	46	6	5	-	89
Jeoloji	88	160	16	7	4	275
Kimya	1.345	1.403	37	17	19	2.821
Maden	140	186	18	8	3	355
Makine	8.741	9.815	312	142	77	19.091
Metalurji	711	1.031	34	7	8	1.791
Meteeoroloji	48	68	2	1	-	119
Mimar	3.134	3.731	162	100	38	7.165
Orman	291	478	33	77	7	886
Petrol	66	83	4	2	1	156
Peyzaj	677	1.245	104	211	13	2.250
Şehir Plan	632	1.257	144	278	38	2.349
Tekstil	174	225	9	9	1	448
Ziraat	1.810	3.794	719	1130	81	7.533
TMMOB	36.321	48.096	2644	2.780	581	90.422
(%)	40,1	53,2	2,9	3,1	0,6	100

2020 yılında üniversitelerin mühendislik-mimarlık bölümlerine yerleşen öğrencilerin, öğrenim durumları bu yıl liseden mezun olan, son 3 yıl içinde liseden mezun olup hiçbir üniversiteye yerleşmemiş, üniversite mezunu, , üniversite öğrencisi ve diğer başlığı altında 5 ayrı kategoride incelenmiştir. Mühendislik-mimarlık bölümlerini tercih edenlerin nerede ise yarısından fazlası (% 53,2) son üç yıl içinde liseden mezun olmuş öğrencilerden oluşmaktadır. Bu rakam 2020 yılında % 48,5 idi. Bu duruma yakın bir rakam (%40,1) oranında da liseden o yıl mezun olmuş öğrenci tercih etmiştir. Diğer kategorilerin toplamı ise sadece (%6,6) olarak kalmıştır. Bu tabloda dikkatimizi çeken nokta ilk girdiği sene mühendislik mimarlık branşlarını tercih etmeyen öğrencilerin 2. ve 3. senelerinde bu programlara yerleşmiş olmalarıdır.

Bu tablo sütun bazında incelendiğinde, üniversite mezunu insanların en fazla teveccüh gösterdiği bölümler Ziraat mühendisliği, Peyzaj mimarlığı ve şehir plancılığı gibi 300.000 barajı uygulanmayan bölümler olmuştur. Bu durum özellikle kamuda

çalışan personelin mühendislik titrini kullanması noktasında oluştuğunu tahmin etmekteyim. Üniversite mezunları açısından en az tercih edilen bölümler ise Gemi, Meteoroloji Gemi Makinaları ve Petrol mühendislikleridir.

Son üç yıl içinde liseden mezun olmuş öğrenciler açısından oranı %50 ve üzerinde yer alan programlar nerede ise mühendislik-mimarlık branşlarının tamamını oluşturmaktadır. Sadece Fizik, Gemi ve Kimya Mühendisleri Odası % 50 barajının altında kalmışlardır. Son üç yıl içinde liseden mezun olmuş öğrenciler açısından oranı en yüksek olanlar % 58,1 oranı ile Jeoloji Mühendisleri Odası, 57,5 Metalurji Mühendisleri Odası, 57,2 Bilgisayar Mühendisleri Odası ve 57,1 Meteoroloji Mühendisleri Odası'dır.

Tablo 11 : Tercih Sayılarına Göre Tercih Eden ve Yerleşen Sayıları (2022)

ODALAR	Ortalama Tercih Sırası (Tercih Eden)	Ortalama Tercih Sırası (Yerleşen)
Bilgisayar	8,9	8,8
Çevre	9,8	7,8
Elektrik	9,9	8,6
Fizik	7,7	6,1
Gemi	8,1	5,7
Gemi Makine	6,7	4,7
Gıda	10,1	7,3
Harita	9,4	7,3
İç Mimarlık	8,1	5,1
İnşaat	10,2	7,5
Jeofizik	10,0	8,1
Jeoloji	9,7	7,5
Kimya	8,9	7,4
Maden	9,0	6,8
Makine	9,4	8,1
Metalurji	9,6	8,2
Meteeoroloji	7,9	4,7
Mimar	8,8	6,2
Orman	9,2	6,3
Petrol	8,9	5,9
Peyzaj	9,9	6,9
Şehir Plan	9,7	7,2
Tekstil	9,3	5,9
Ziraat	9,5	6,2
TMMOB	9,2	7,5

2022 yılında üniversitelerin mühendislik-mimarlık bölümlerini tercih eden öğrenciler ilgili programları 1.765.316 defa tercih etmişlerdir. Toplam 24 tercihte bulunabilen öğrenciler, üniversitelerde mevcut bulunan 104.980 kontenjan için yaklaşık 1,2 milyon tercihte bulunmuşlardır. Bu hesaba göre mevcut bulunan bir kontenjana 9,2 tercih isabet etmektedir. Bu oran 2020 yılında 13,05 olarak gerçekleşmiştir. Buradan

da anlaşılabilirliği gibi gençler üniversitelerin mühendislik-mimarlık bölümlerini giderek daha az tercih etmekte.

Tercih sıralamasında en az tercih edilen disiplin İnşaat programlarıdır. Ortalama 10,2. sırada tercih edilmişlerdir. Bu disiplini Gıda ve Jeofizik disiplinleri takip etmiştir. En üst sırada tercih edilen disiplinler ise 7,7 sıra ile Fizik Mühendisleri Odası, 7,9 sıra ile Meteoroloji

Mühendisleri Odası, 8,1 sıra ile Gemi Mühendisleri Odası ve İç Mimarlar Odasıdır. Orman, İç Mimar, Şehir Plancılığı, Peyzaj ve Ziraat disiplinlerinde baraj olmamasının etkisi, öğrencilerin bu bölümleri tercih etmelerine de yansımıştır. Bu kategoride öğrencilerin en az tercih ettikleri bölümler Jeofizik, Jeoloji, Harita, Maden gibi yer bilimleri ile ilgili bölümler olduğu gözlenmektedir.

2022 yılında üniversitelerin mühendislik-mimarlık bölümlerini tercih eden öğrenciler arasında yerleşenler incelendiğinde en yüksek yerleşen sırası ile 4,7 sırada yerleşen ile Gemi Makina Mühendisleri Odası ve Meteoroloji Mühendisleri Odası gelmektedir. Bu iki Odayı 5,1 sırada yerleşen İç Mimarlık ve 5,7 sırada yerleşen Gemi Mühendisleri Odası takip etmiştir. Mühendislik-mimarlık bölümlerini tercih eden öğrenciler arasında yerleşenler incelendiğinde en düşük yerleşenler sırası ile 8,8 sırada Bilgisayar Mühendisleri Odası, 8,6 sırası ile Elektrik Mühendisleri Odası, 8,2 sırası ile Metalurji Mühendisleri Odası, 8,1 sırası ile Makine ve Jeofizik Mühendisleri Odası gelmektedir.

Tablo 12 : Tercih Edilme İstatistikleri (2022)

ODALAR	Tercih Sayısı	Kontenjan	Kontenjan Başına Tercih Sayısı
Bilgisayar	519.579	18.383	28,2
Çevre	8.903	1.089	8,2
Elektrik	173.352	13.703	12,6
Fizik	9.297	606	6,5
Gemi	7.629	527	14,4



Gemi Makine	11.563	1.114	10,3
Gıda	15.038	1.870	8,0
Harita	3.607	824	4,3
İç Mimarlık	136.818	5.653	24,2
İnşaat	47.690	6.500	7,3
Jeofizik	738	138	5,3
Jeoloji	2.209	354	6,1
Kimya	49.330	3.058	16,1
Maden	3.285	472	7,0
Makine	289.305	20.879	13,8
Metalurji	22.521	1.986	11,3
Meteeoroloji	896	120	7,5
Mimar	94.308	9.075	10,3
Orman	40.208	886	45,3
Petrol	2.525	202	12,5
Peyzaj	47.586	2.251	21,1
Şehir Plan	33.033	2.349	14,1
Tekstil	4.777	509	9,3
Ziraat	238.917	7.541	31,6
TMMOB	1.765.316	100.214	17,6

2022 yılında üniversitelerin mühendislik-mimarlık bölümlerine yerleşen öğrencilerin tercihleri incelendiğinde toplam 1.765.316 adet mühendislik-mimarlık programı tercih edilmiştir. 2020 yılında ise mühendislik-mimarlık bölümlerine yerleşen öğrencilerin tercihleri toplamı 1.272.750 olmuştur. Görüldüğü gibi iki yıl içinde % 38,7'lik bir artış yaşanmıştır. Böylelikle bir mühendislik-mimarlık kontenjanı ortalama 17,6 kere tercih edilmiştir. Yine en çok tercih edilen mühendislik-mimarlık bölümleri baraj sıralaması bulunmayan Ziraat, Orman mühendislikleri ile İç mimarlık, peyzaj ve şehir plancılığı bölümleri olmuştur. Baraj sınırı olmayan bu programları dışarıda bıraktığımızda bu oran 15,5'e kadar düşmektedir.

Mühendislik-mimarlık bölümleri arasında en çok tercih edilen programlar gençler arasında çok popüler olan Bilgisayar Mühendisleri Odası'na kayıtlı bilişim programlarıdır. Bu Odamıza kayıtlı programlar ait bir kontenjanı 28,2 öğrenci tercih etmiştir. Tüm mühendislik-mimarlık bölümleri içinde ise en çok tercih edilen programlar Ziraat Mühendisleri Odası'na ait programlardır.

SONUÇ YERİNE

Bu çalışmada da görüleceği gibi, tüm nedenlerin bir toplamı olarak üniversitelerin mühendislik-mimarlık bölümlerinde bir kontenjan artışı olmasına paralel olarak, özellikle büyük illerin dışındaki üniversitelerin kontenjanlarında önemli boşluklar yaşanmaktadır. Son yıllarda devletin özellikle sanayi, tarım ve inşaat sektörlerinde yaşanan darboğazlar klasik mühendislik bölümlerinin daha az tercih edilmelerine ve puanlarının düşmesine neden olmuştur. Ancak bu duruma karşılık özellikle bilişim sektöründe yaşanan gelişmeler ve gençlerin bu bölümleri tercih edilmesi bilgisayar ve elektronik bölümlerdeki tercihleri arttırmıştır.

Sanayi, inşaat ve tarım sektörüne teknik eleman yetiştirme görevini üstlenmiş olan bölümlerimizin sayı, yıllık kontenjan ve mezun sayıları açısından sektör gereksinimleri ile uyumlu olduğunu söylemek ne yazık ki olanaklı gözükmemektedir. Mühendislik-mimarlık programlarının önemi ve prestijinin artırmanın ilk kuralı ihtiyaç olmayan bölümlerin kapatılması, gerektiği kadar kontenjanın açılması ya da öğrenci almadan bir araştırma kurumuna çevrilmesinde yatmaktadır. Bazı çalışmalara göre son yıllarda kamuda istihdam edilen mühendis ve mimar sayısı aynı süreç içindeki mezunun % 10'unun dahi altındadır.

Bu çalışmadan da görüldüğü gibi 2022 yılında üniversitelerin mühendislik-mimarlık bölümlerine kayıt yaptıran öğrenciler uzun yıllardır olduğu gibi diğer meslek branşlarına oranla daha düşük puanlarla girmektedir. Yine bu duruma paralel olarak öğrencilerin bölümlere girişteki başarı sıralamaları ve bölümlerde yaşanan boş kontenjan sorunları da devam etmektedir. Gençlerimize mühendis-mimar tanımına uygun ve bir meslekte bulunması gereken özellikleri kazandıracak, orta öğretimden başlayarak kendi yeteneklerine ve ilgi alanlarına göre donanım elde edebilecekleri bir yüksek öğrenim ve mühendislik-mimarlık eğitimi görmeleri en büyük arzumuzdur.

Nadir AVŞAROĞLU
Maden Mühendisi
2023

2023 Yılı Üniversite Giriş Verilerine Göre Ülkemizde Mühendis-Mimar-Şehir Plancılığı Odaları Bünyesinde Bulunan Programlara Dair Çeşitli Bilgiler

Aşağıdaki tablolarda TMMOB'ne bağlı 24 odaya kayıtlı bulunan ve 2023 yılında üniversite giriş sınavlarında mühendislik-mimarlık-şehir plancılığı bölümlerinde açılmış bulunan 103 adet programlara dair detay bilgiler bulunmaktadır.

Bu tablolarda 2023 yılı itibarı ile bölümler için 5 farklı kontenjan türü oluşturulmuştur. Bunlar; genel kontenjan, okul birincisi, engelli kontenjanı, TÜBİTAK kontenjanı, 35 yaş üzeri kadın kontenjanı, depremzede kontenjanı, şehit7gazi yakını kontenjanı liste kontenjan ve yerleşen bilgisi için tüm kontenjan türlerinin toplamını göstermekte; puan ve sıralama bilgileri için ise sadece genel kontenjan verilerini kullanılmıştır.

Ayrıca, KKTC uyruklular için tahsis edilen kontenjanlar (varsa) dahildir. Yapay Zeka Mühendisliği ve Yapay Zeka ve Veri Mühendisliği henüz öğrenci vermemiştir. Bu nedenle hiçbir Odaya bağlı değildir. Ancak muhtemelen Bilgisayar Mühendisleri Odasına bağlanacağı düşüncesiyle aşağıdaki tablolarda yer almıştır.

Tablo 13 : Mühendislik-Mimarlık Disiplinlerine Ait Bazı Bilgiler (2022)
Üniversite Türleri ve Çeşitli Yıllara Dair Program Adetleri

ODALAR	Devlet	Vakıf	KKTC	Yurtdışı	TOPLAM 2022	2021	2020
1.BİLGİSAYAR MÜHENDİSLERİ ODASI							
Adli Bil	2				2	2	2
AB MTOK	1				1	1	1
Bilgisayar	138	136	20	2	296	271	242
Bil MTOK	6				6	6	6
Bilişim	5	7	2		14	9	9
Biliş MTOK	1				1	2	1
Yazılım	34	76	21		131	114	77
Yazıl MTOK	6				6	6	6
Yapay Zeka	2	8			10	7	7
Yap Zek Veri	3				3	1	1
2. ÇEVRE MÜHENDİSLERİ ODASI							
Çevre	24				24	22	25
3. ELEKTRİK MÜHENDİSLERİ ODASI							
Biyomedikal	18	28	2		48	45	41
BM MTOK	1				1	1	2
Kon.Oto Müh	4				4	4	4
Elek.Hab. M	10		1		11	10	12
Elek-Elektro	130	105	6		241	226	219
EE MTOK	7				7	7	9
Elektronik	1				1	1	1
Elektrik	7				7	7	7
Tıp Müh	1				1	3	3

4. FİZİK MÜHENDİSLERİ ODASI							
Fizik	5				5	5	4
Matematik	4				4	3	3
Nük Enerji	3				3	2	2
Optik	1				1	1	1
5. GEMİ MÜHENDİSLERİ ODASI							
Gemi İnşaat	11	3			14	11	9
Gemi Deniz	1				1	1	1
6. GEMİ MAK.İSL. MÜHENDİSLERİ ODASI							
Den Ula Fak	14	3	1		18	16	16
Den Ula Yük			1		1	1	1
Gemi Mak İşl	10	3	1		14	12	11
7. GIDA MÜHENDİSLERİ ODASI							
Gıda Müh.	40	6			46	43	47
8. HARİTA ve KADASTRO MÜHENDİSLERİ ODASI							
Harita	13				13	14	18
Geomatik	3				3	4	4
9. İÇ MİMARLAR ODASI							
İç Mimarlık	23	47	18		88	69	75
İç Mim Çev	8	102	10		120	113	109
10. İNŞAAT MÜHENDİSLERİ ODASI							
İnşaat	92	66	2		160	164	190
İnşaat MTOK	1				1	1	3
11. JEOFİZİK MÜHENDİSLERİ ODASI							
Jeofizik	5				5	6	4
12. JEOLJİ MÜHENDİSLERİ ODASI							
Jeoloji	9				9	8	9
Hidrojeoloji	1				1	1	1
13. KİMYA MÜHENDİSLERİ ODASI							
Biyomühen	16	2			18	20	21
Gen ve Biyo	2	8			10	10	9
Kimya Biyo		3			3	3	3
Kimya	32	10			42	40	40
Polimer	1				1	1	2
14. MADEN MÜHENDİSLERİ ODASI							
Maden	12				12	10	13
Cevher	1				1	1	1
15. MAKİNA MÜHENDİSLERİ ODASI							
Makina	114	68	3		185	180	186
Mak. MTOK	4				4	4	4
Endüstri	75	117	5	1	198	178	161
End.Tas.Müh	2	1			3	3	2
ETM MTOK	1				1	1	1
En.Sis.Müh.	13	10			23	20	20
ESM MTOK	1				1	1	1
Mekatronik	29	28	2		59	60	59

Meka MTOK	7				7	7	6
Otomotiv	9	4			13	14	14
Oto MTOK	2				2	2	2
Hav ve Uzay	10	10			20	14	13
İmalat	1				1	1	1
İşletme	1	3	1		5	5	8
Raylı Sis.	2				2	1	2
Uçak Müh	7	8	2		17	15	11
Uzay Müh.	2	2			4	5	4
16. METALURJİ MÜHENDİSLERİ ODASI							
Met ve Mal	31	4			35	33	36
MM MTOK	2				2	2	2
Malzeme Bil	3	2			5	6	4
Mal Nano		5			5	5	6
Nanotekno	1				1	1	1
17. METEOROLOJİ MÜHENDİSLERİ ODASI							
Meteoroloji	2				2	3	2
18. MİMARLAR ODASI							
Mimarlık	63	110	5	1	179	176	185
Endüs Tas	13	46	3		62	54	54
19. ORMAN MÜHENDİSLERİ ODASI							
Ağ İşl End	3				3	2	3
AİE MTOK	1				1	1	
Orman End.	9				9	8	8
Orman	13				13	13	12
20. PETROL MÜHENDİSLERİ ODASI							
Petrol	6		1		7	6	6
21. PEYZAJ MİMARLARI ODASI							
Peyzaj	38		2		40	35	38
Kentsel Tas	1	6			7	7	7
22. ŞEHİR PLANCILARI ODASI							
Şehir Plan	34	6			40	36	37
23. TEKSTİL MÜHENDİSLERİ ODASI							
Tekstil	14				14	14	14
Teksti MTOK	1				1	1	1
Deri	1				1	1	1
24. ZİRAAT MÜHENDİSLERİ ODASI							
Bahçe Bit	34		2		36	30	31
Balık Tek	2		1		3	1	2
Bitki Koru	34				34	31	28
Bitki Üre	34				34	31	28
Biyo Sis	16				16	14	13
Hayvan Üre	3				3	1	2
Kanatlı Hay	1				1		1
Organik Tar	2				2	2	3
Su Blim	1				1	1	1

Su Ürün	16				16	11	17
Süt Tek	2				2	1	2
Tarım Eko	23	3			26	24	23
Tarım Mak	10	3			13	10	10
Tarım Biyo	11				11	7	8
Tarım Gene	1				1	1	1
Tarım Yapı	8				8	6	7
Tarla Bitki	29				29	26	29
Tohum Bil	1				1	1	
Toprak Bil	15				15	13	14
Ziraat Müh	1				1	1	2
Zootekni	23				23	18	19
TMMOB	467	174	14	4	656	588	610

Tablo 14 : Oda Bazında Kontenjan ve Yerleşen Sayıları (2022)

ODALAR	KONTENJAN			YERLEŞEN			Boş Kontenjan	Yerleşen (%)
	Genel	Diğer*	TOPLAM	Genel	Diğer*	TOPLAM		
1. BİLGİSAYAR MÜHENDİSLERİ ODASI								
Adli Bil	89	3	92	91	0	91	1	98,9
AB MTOK	12	1	13	13	-	-	0	100
Bilgisayar	13161	270	13431	13129	253	13338	93	99,3
Bil MTOK	90	6	96	92	4	96	0	100
Bilişim	424	8	432	374	7	379	53	87,7
Biliş MTOK	38	3	41	40	1	41	0	100
Yazılım	3892	46	3938	3752	51	3794	144	96,3
Yazıl MTOK	95	6	101	98	3	101	0	100
Yapay Zeka	169	1	170	169	1	170	0	100
Yap Zek Veri	67	2	69	67	2	69	0	100
2. ÇEVRE MÜHENDİSLERİ ODASI								
Çevre	1054	35	1089	791	12	801	288	73,6
3. ELEKTRİK MÜHENDİSLERİ ODASI								
Biyomedikal	1255	26	1281	884	14	892	389	69,6
BM MTOK	11	1	12	11	1	12	0	100
Kon.Oto Müh	230	8	238	230	8	238	0	100
Elek.Hab. M	620	15	635	580	14	594	41	93,5
Elek-Elektro	10512	242	10754	9747	130	9856	898	91,6
EE MTOK	104	7	111	102	5	106	5	95,5
Elektronik	80	2	82	80	4	82	0	100
Elektrik	556	18	574	506	15	519	55	90,4
Tıp Müh	15	1	16	16	-	16	0	100
4. FİZİK MÜHENDİSLERİ ODASI								

Fizik	245	8	253	228	5	233	20	92,1
Matematik	231	7	238	231	8	238	0	100
Nük Enerji	91	3	94	77	2	79	15	84,0
Optik	20	1	21	3	-	3	18	14,3
5. GEMİ MÜHENDİSLERİ ODASI								
Gemi İnşaat	446	9	455	429	7	436	19	95,8
Gemi Deniz	70	2	72	70	2	72	0	100
6. GEMİ MAK.İSL. MÜHENDİSLERİ ODASI								
Den Ula Fak	654	13	667	646	9	655	12	98,2
Den Ula Yük	30	0	30	9	0	9	21	30
Gemi Mak İşl	409	8	417	387	7	394	23	94,5
7. GIDA MÜHENDİSLERİ ODASI								
Gıda Müh.	1812	58	1870	1264	11	1275	595	68,2
8. HARİTA ve KADASTRO MÜHENDİSLERİ ODASI								
Harita	596	21	617	261	1	262	355	42,5
Geomatik	200	7	207	193	3	196	11	94,7
9. İÇ MİMARLAR ODASI								
İç Mimarlık	2392	34	2426	2395	34	2426	0	100
İç Mim Çev	3213	14	3227	3215	13	3227	0	100
10. İNŞAAT MÜHENDİSLERİ ODASI								
İnşaat	6317	166	6483	4223	41	4259	2224	65,7
İnşaat MTOK	16	1	17	17	-	17	0	100
11. JEOFİZİK MÜHENDİSLERİ ODASI								
Jeofizik	132	6	138	89	-	89	49	64,5
12. JEOLJİ MÜHENDİSLERİ ODASI								
Jeoloji	311	12	323	241	3	244	79	75,5
Hidrojeoloji	30	1	31	31	-	31	0	100
Biyomühen	781	25	806	688	13	701	105	87
13. KİMYA MÜHENDİSLERİ ODASI								
Gen ve Biyo	283	3	286	243	0	243	43	85
Kimya Biyo	53	0	53	53	0	53	0	100
Kimya	1838	54	1892	1765	38	1803	89	95,3
Polimer	20	1	21	21	-	21	0	100
14. MADEN MÜHENDİSLERİ ODASI								
Maden	395	15	410	291	3	293	117	71,5
Cevher	60	2	62	62	-	62	0	100
15. MAKİNA MÜHENDİSLERİ ODASI								
Makina	8399	215	8614	7499	91	7579	1035	88
Mak. MTOK	56	4	60	59	1	60	0	100
Endüstri	7258	126	7384	6963	83	7038	346	95,3
End.Tas.Müh	107	3	110	100	2	102	8	92,7
ETM MTOK	14	1	15	15	0	15	0	100
En.Sis.Müh.	561	14	575	454	4	458	117	79,7
ESM MTOK	22	2	24	13	-	13	11	54,2
Mekatronik	1794	45	1839	1714	25	1739	105	94,3
Meka MTOK	85	7	92	90	2	92	0	100

Otomotiv	451	14	465	408	5	413	52	88,8
Oto MTOK	30	2	32	32	0	32	0	100
Hav ve Uzay	627	12	639	573	10	583	57	91,1
İmalat	70	2	72	72	0	72	0	100
İşletme	211	3	214	207	3	210	1	98,1
Raylı Sis.	40	2	42	5	0	5	37	11,9
Uçak Müh	531	11	542	511	11	522	20	96,3
Uzay Müh.	157	3	160	157	2	159	1	99,4
16. METALURJİ MÜHENDİSLERİ ODASI								
Met ve Mal	1586	53	1639	1459	24	1480	159	90,3
MM MTOK	30	2	32	31	1	32	0	100
Malzeme Bil	220	6	226	200	4	202	24	89,4
Mal Nano	68	-	68	68	-	68	0	100
Nanotekno	20	1	21	9	0	9	12	42,9
17. METEOROLOJİ MÜHENDİSLERİ ODASI								
Meteoroloji	116	4	120	118	1	119	1	99,2
18. MİMARLAR ODASI								
Mimarlık	7412	146	7558	5598	52	5648	1910	74,7
Endüs Tas	1496	21	1517	1501	18	1517	0	100
19. ORMAN MÜHENDİSLERİ ODASI								
Ağ İşl End	70	3	73	70	4	74	0	100
AİE MTOK	5	1	6	6	-	6	0	100
Orman End.	290	10	300	295	7	300	0	100
Orman	492	15	507	495	12	507	0	100
20. PETROL MÜHENDİSLERİ ODASI								
Petrol	195	7	202	152	4	156	46	77,2
21. PEYZAJ MİMARLARI ODASI								
Peyzaj	2071	63	2134	2116	19	2133	1	100
Kentsel Tas	116	1	117	116	1	117	0	100
22. ŞEHİR PLANCILARI ODASI								
Şehir Plan	2283	66	2349	2335	17	2349	0	100
23. TEKSTİL MÜHENDİSLERİ ODASI								
Tekstil	455	17	472	411	7	417	55	88,3
Teksti MTOK	10	1	11	11	-	11	0	100
Deri	25	1	26	20	-	20	6	76,9
24. ZİRAAT MÜHENDİSLERİ ODASI								
Bahçe Bit	1066	37	1103	1095	10	1100	3	99,7
Balık Tek	38	2	40	38	1	39	1	97,5
Bitki Koru	1161	37	1198	1183	16	1197	1	99,9
Bitki Üre	70	2	72	70	-	72	-	100
Biyo Sis	490	18	508	505	4	508	0	100
Hayvan Üre	80	3	83	81	2	83	0	100
Kanatlı Hay	15	1	16	16	-	16	0	100
Organik Tar	55	2	57	57	-	57	0	100
Su Blim	50	2	52	51	1	52	0	100
Su Ürün	396	17	413	410	3	412	1	99,8

Süt Tek	60	2	62	62	-	62	0	100
Tarım Eko	826	24	850	846	12	850	0	100
Tarım Mak	357	12	369	365	4	369	0	100
Tarım Biyo	305	11	316	316	-	316	0	100
Tarım Gene	30	1	31	31	-	31	0	100
Tarım Yapı	200	8	208	208	1	208	0	100
Tarla Bitki	941	33	974	965	9	973	1	99,9
Tohum Bil	20	1	21	21	-	21	0	100
Toprak Bil	440	16	456	455	4	456	0	100
Ziraat Müh	45	2	47	45	2	47	0	100
Zootekni	641	24	665	664	6	664	0	100

Tablo 15 : Odalar Bazında Üniversite Türlerine Göre Kontenjan Sayıları (2022)

	DEVLET		VAKIF		KKTC		YURTDIŞI		TOPLAM
	Kont.	(%)	Kont.	(%)	Kont.	(%)	Kont.	(%)	
1. BİLGİSAYAR MÜHENDİSLERİ ODASI									
Adli Bil	92	100	-	-	-	-	-	-	92
AB MTOK	13	100	-	-	-	-	-	-	13
Bilgisayar	9304	69,3	3745	27,9	227	1,7	155	1,2	13431
Bil MTOK	96	100	-	-	-	-	-	-	96
Bilişim	246	56,9	154	35,6	32	7,4	-	-	432
Biliş MTOK	41	100	-	-	-	-	-	-	41
Yazılım	1616	41	2004	50,9	318	8,1	-	-	3938
Yazıl MTOK	101	100	-	-	-	-	-	-	101
Yapay Zeka	44	25,9	126	74,1	-	-	-	-	170
Yap Zek Veri	69	100	-	-	-	-	-	-	69
2. ÇEVRE MÜHENDİSLERİ ODASI									
Çevre	1076	98,8	-	-	13	1,2	-	-	1089
3. ELEKTRİK MÜHENDİSLERİ ODASI									
Biyomedikal	869	67,8	396	30,9	16	1,2	-	-	1281
BM MTOK	12	100	-	-	-	-	-	-	12
Kon.Oto Müh	238	100	-	-	-	-	-	-	238
Elek.Hab. Müh	602	94,8	-	-	33	5,2	-	-	635
Elek-Elektro	8250	76,7	2375	22,1	129	1,2	-	-	10754
EE MTOK	111	100	-	-	-	-	-	-	111
Elektronik	82	100	-	-	-	-	-	-	82
Elektrik	574	100	-	-	-	-	-	-	574
Tıp Müh	16	100	-	-	-	-	-	-	16
4. FİZİK MÜHENDİSLERİ ODASI									
Fizik	253	100	--	-	-	-	-	-	253
Matematik	238	100	-	-	-	-	-	-	238
Nük Enerji	94	100	-	-	-	-	-	-	94
Optik	21	100	-	-	-	-	-	-	21

5. GEMİ MÜHENDİSLERİ ODASI									
Gemi İnşaat	375	82,4	80	17,6	-	-	-	-	455
Gemi Deniz	72	100	-	-	-	-	-	-	72
6. GEMİ MAK.İSL. MÜHENDİSLERİ ODASI									
Den Ula Fak	535	80,2	107	16,0	25	3,7	-	-	667
Den Ula Yük	-	-	-	-	30	100	-	-	30
Gemi Mak İşl	320	76,7	87	20,9	10	2,4	-	-	417
7. GIDA MÜHENDİSLERİ ODASI									
Gıda Müh.	1800	96,3	65	3,5	3	0,2	2	0,2	1870
8. HARİTA ve KADASTRO MÜHENDİSLERİ ODASI									
Harita	617	100	-	-	-	-	-	-	617
Geomatik	207	100	-	-	-	-	-	-	207
9. İÇ MİMARLAR ODASI									
İç Mimarlık	1140	47,0	1101	45,4	185	7,6	-	-	2426
İç Mim Çev	460	14,3	2632	81,6	135	4,2	-	-	3227
10. İNŞAAT MÜHENDİSLERİ ODASI									
İnşaat	5530	85,3	859	13,3	94	1,4	-	-	6483
İnşaat MTOK	17	100	-	-	-	-	-	-	17
11. JEOFİZİK MÜHENDİSLERİ ODASI									
Jeofizik	138	100	-	-	-	-	-	-	138
12. JEOLJİ MÜHENDİSLERİ ODASI									
Jeoloji	323	100	-	-	-	-	-	-	323
Hidrojeoloji	31	100	-	-	-	-	-	-	31
13. KİMYA MÜHENDİSLERİ ODASI									
Biyomühen	776	96,3	20	2,5	10	1,2	-	-	806
Gen ve Biyo	85	29,7	201	70,3	-	-	-	-	286
Kimya Biyo	-	-	53	100	-	-	-	-	53
Kimya	1726	91,2	164	8,7	-	-	2	0,1	1892
Polimer	21	100	-	-	-	-	-	-	21
14. MADEN MÜHENDİSLERİ ODASI									
Maden	410	100	-	-	-	-	-	-	410
Cevher	62	100	-	-	-	-	-	-	62
15. MAKİNA MÜHENDİSLERİ ODASI									
Makina	7255	83,8	1359	15,8	33	0,4	-	-	8614
Makine MTOK	60	100	-	-	-	-	-	-	60
Endüstri	4282	58	2955	40	67	0,9	80	1,1	7384
End.Tas.Müh	90	81,8	20	18,2	-	-	-	-	110
ETM MTOK	15	100	-	-	-	-	-	-	15
En.Sis.Müh.	448	77,9	94	16,3	33	5,7	-	-	575
ESM MTOK	24	100	-	-	-	-	-	-	24
Mekatronik	1310	71,2	499	27,1	30	1,6	-	-	1839
Meka MTOK	92	100	-	-	-	-	-	-	92
Otomotiv	410	88,2	45	9,7	10	2,2	-	-	465
Oto MTOK	32	100	-	-	-	-	-	-	32
Hav ve Uzay	442	69,2	197	30,8	-	-	-	-	639
İmalat	72	100	-	-	-	-	-	-	72

İşletme	113	52,8	96	44,9	5	2,3	-	-	214
Raylı Sis.	42	100	-	-	-	-	-	-	42
Uçak Müh	346	65,9	163	30,1	22	4,1	-	-	542
Uzay Müh.	104	65	56	35	-	-	-	-	160
16. METALURJİ MÜHENDİSLERİ ODASI									
Met ve Mal	1601	97,7	38	2,3	-	-	-	-	1639
MM MTOK	32	100	-	-	-	-	-	-	32
Malzeme Bil	196	86,7	30	3,3	--	-	-	-	226
Mal Nano	-	-	68	100	-	-	-	-	68
Nanotekno	21	100	-	-	-	-	-	-	21
17. METEOROLOJİ MÜHENDİSLERİ ODASI									
Meteoroloji	120	100	-	-	-	-	-	-	120
18. MİMARLAR ODASI									
Mimarlık	5321	70,4	2072	27,4	146	1,9	19	0,3	7558
Endüs Tas	682	45,0	815	53,7	20	1,3	-	-	1517
19. ORMAN MÜHENDİSLERİ ODASI									
Ağ İşl End	73	100	-	-	-	-	-	-	73
AİE MTOK	6	100	-	-	-	-	-	-	6
Orman End.	300	100	-	-	-	-	-	-	300
Orman	507	100	-	-	-	-	-	-	507
20. PETROL MÜHENDİSLERİ ODASI									
Petrol	189	93,6	-	-	13	6,4	-	-	202
21. PEYZAJ MİMARLARI ODASI									
Peyzaj	2124	99,5	-	-	10	0,5	-	-	2134
Kentsel Tas	41	35,0	76	65,0	-	-	-	-	117
22. ŞEHİR PLANCILARI ODASI									
Şehir Plan	2277	96,9	72	3,1	-	-	-	-	2349
23. TEKSTİL MÜHENDİSLERİ ODASI									
Tekstil	472	100	-	-	-	-	-	-	472
Teksti MTOK	11	100	-	-	-	-	-	-	11
Deri	26	100	-	-	-	-	-	-	26
24. ZİRAAT MÜHENDİSLERİ ODASI									
Bahçe Bit	1083	98,2	-	-	20	1,8	-	-	1103
Balık Tek	37	92,5	-	-	3	7,5	-	-	40
Bitki Koru	1198	100	-	-	-	-	-	-	1198
Bitki Üre	62	86,1	-	-	10	13,9	-	-	72
Biyo Sis	508	100	-	-	-	-	-	-	508
Hayvan Üre	83	100-	-	-	-	-	-	-	83
Kanatlı Hay	16	100	-	-	-	-	-	-	16
Organik Tar	57	100	-	-	-	-	-	-	57
Su Bilim	52	100	-	-	-	-	-	-	52
Su Ürün	413	100	-	-	-	-	-	-	413
Süt Tek	62	100	-	-	-	-	-	-	62
Tarım Eko	825	97,1	25	2,9	-	-	-	-	825
Tarım Mak	347	94,0	22	6,0	-	-	-	-	369
Tarım Biyo	316	100	-	-	-	-	-	-	316

Tarım Gene	31	100	-	-	-	-	-	-	31
Tarım Yapı	208	100	-	-	-	-	-	-	208
Tarla Bitki	974	100	-	-	-	-	-	-	974
Tohum Bil	21	100	-	-	-	-	-	-	21
Toprak Bil	456	100	-	-	-	-	-	-	456
Ziraat Müh	47	100	-	-	-	-	-	-	47
Zootekni	665	100	-	-	-	-	-	-	665

Tablo 16 : Odalar Bazında Üniversite Türlerine Göre Yerleşenlerin Sayıları (2022)

ODALAR	DEVLET		VAKIF		KKTC		YURTDIŞI		TOPLAM
	Yerl.	(%)	Yerl.	(%)	Yerl.	(%)	Yerl.	(%)	
1. BİLGİSAYAR MÜHENDİSLERİ ODASI									
Adli Bil	91	99,8	-	-	-	-	-	-	91
AB MTOK	13	100	-	-	-	-	-	-	13
Bilgisayar	9284	69,6	3740	28,0	181	1,4	133	1,0	13338
Bil MTOK	96	100	-	-	-	-	-	-	96
Bilişim	237	62,5	132	34,8	10	2,6	-	-	379
Biliş MTOK	41	100	-	-	-	-	-	-	41
Yazılım	1616	42,6	1988	52,4	190	5,0	-	-	3794
Yazıl MTOK	101	100	-	-	-	-	-	-	101
Yapay Zeka	44	25,9	126	74,1	-	-	-	-	170
Yap Zek Veri	69	100	-	-	-	-	-	-	69
2. ÇEVRE MÜHENDİSLERİ ODASI									
Çevre	801	100	-	-	-	-	-	-	801
3. ELEKTRİK MÜHENDİSLERİ ODASI									
Biyomedikal	539	60,4	348	39,0	5	0,6	-	-	892
BM MTOK	12	100	-	-	-	-	-	-	12
Kon.Oto Müh	238	100	-	-	-	-	-	-	238
Elek.Hab. Müh	593	99,8	-	-	1	0,2	-	-	594
Elek-Elektro	7589	77	2237	22,7	30	0,3	-	-	9856
EE MTOK	106	100	-	-	-	-	-	-	106
Elektronik	82	100	-	-	-	-	-	-	82
Elektrik	519	100	-	-	-	-	-	-	519
Tıp Müh	16	100	-	-	-	-	-	-	16
4. FİZİK MÜHENDİSLERİ ODASI									
Fizik	233	100	-	-	-	-	-	-	233
Matematik	238	100	-	-	-	-	-	-	238
Nük Enerji	79	100	-	-	-	-	-	-	79
Optik	3	100	-	-	-	-	-	-	3
5. GEMİ MÜHENDİSLERİ ODASI									
Gemi İnşaat	356	81,7	80	18,3	-	-	-	-	436

Gemi Deniz	72	100	-	-	-	-	-	-	72
6. GEMİ MAK.İSL. MÜHENDİSLERİ ODASI									
Den Ula Fak	533	81,4	107	16,3	15	2,3	-	-	655
Den Ula Yük	-	-	-	-	9	100	-	-	9
Gemi Mak İşl	309	78,4	82	20,8	3	0,8	-	-	394
7. GIDA MÜHENDİSLERİ ODASI									
Gıda Müh.	1219	95,6	56	4,4	-	-	-	-	1275
8. HARİTA ve KADASTRO MÜHENDİSLERİ ODASI									
Harita	262	100	-	-	-	-	-	-	262
Geomatik	196	100	-	-	-	-	-	-	196
9. İÇ MİMARLAR ODASI									
İç Mimarlık	1140	47,0	1101	45,4	185	7,6	-	-	2426
İç Mim Çev	460	14,3	2632	81,6	135	4,2	-	-	3227
10. İNŞAAT MÜHENDİSLERİ ODASI									
İnşaat	3686	86,5	569	13,4	4	0,1	-	-	4259
İnşaat MTOK	17	100	-	-	-	-	-	-	17
11. JEOFİZİK MÜHENDİSLERİ ODASI									
Jeofizik	89	100	-	-	-	-	-	-	89
12. JEOLJİ MÜHENDİSLERİ ODASI									
Jeoloji	244	100	-	-	-	-	-	-	244
Hidrojeoloji	31	100	-	-	-	-	-	-	31
13. KİMYA MÜHENDİSLERİ ODASI									
Biyomühen	686	97,9	15	2,1	-	-	-	-	701
Gen ve Biyo	54	22,2	189	77,8	-	-	-	-	243
Kimya Biyo	-	-	53	100	-	-	-	-	53
Kimya	1650	91,5	153	8,5	-	-	-	-	1803
Polimer	21	100	-	-	-	-	-	-	21
14. MADEN MÜHENDİSLERİ ODASI									
Maden	293	100	-	-	-	-	-	-	293
Cevher	62	100	-	-	-	-	-	-	62
15. MAKİNA MÜHENDİSLERİ ODASI									
Makina	6297	83.1	1269	16.7	13	0.2	-	-	7579
Makine MTOK	60	100	-	-	-	-	-	-	60
Endüstri	4207	59.8	2790	39.6	23	0.3	18	0.3	7038
End.Tas.Müh	82	80,4	20	19,6	-	-	-	-	102
ETM MTOK	15	100	-	-	-	-	-	-	15
En.Sis.Müh.	364	79,5	94	20,5	-	-	-	-	458
ESM MTOK	13	54,2	-	-	-	-	-	-	13
Mekatronik	1249	72,0	474	27,3	11	0,6	-	-	1734
Meka MTOK	92	100	-	-	-	-	-	-	92
Otomotiv	384	93,0	29	7,0	-	-	-	-	413
Oto MTOK	32	100	-	-	-	-	-	-	32
Hav ve Uzay	428	73,4	155	26,6	-	-	-	-	583
İmalat	72	100	-	-	-	-	-	-	72
İşletme	113	53,8	96	45,7	1	0,5	-	-	210
Raylı Sis.	5	100	-	-	-	-	-	-	5

Uçak Müh	357	68,4	163	29,7	22	1,9	-	-	522
Uzay Müh.	103	64,8	56	35,2	-	-	-	-	159
16. METALURJİ MÜHENDİSLERİ ODASI									
Met ve Mal	1457	98,4	23	1,6	-	-	-	-	1480
MM MTOK	32	100	-	-	-	-	-	-	32
Malzeme Bil	196	97	6	3	-	-	-	-	202
Mal Nano	-	-	68	100	-	-	-	-	68
Nanotekno	9	100	-	-	-	-	-	-	9
17. METEOROLOJİ MÜHENDİSLERİ ODASI									
Meteoroloji	119	100	-	-	-	-	-	-	119
18. MİMARLAR ODASI									
Mimarlık	4100	72,6	1526	27	21	0,4	1	0,0	5648
Endüs Tas	682	45,0	815	53,7	20	1,3	-	-	1517
19. ORMAN MÜHENDİSLERİ ODASI									
Ağ İşl End	73	100	-	-	-	-	-	-	73
AİE MTOK	6	100	-	-	-	-	-	-	6
Orman End.	300	100	-	-	-	-	-	-	300
Orman	507	100	-	-	-	-	-	-	507
20. PETROL MÜHENDİSLERİ ODASI									
Petrol	155	99,4	-	-	1	0,6	-	-	156
21. PEYZAJ MİMARLARI ODASI									
Peyzaj	2123	99,5	-	-	10	0,5	-	-	2133
Kentsel Tas	41	35,0	76	65,0	-	-	-	-	117
22. ŞEHİR PLANCILARI ODASI									
Şehir Plan	2277	96,9	72	3,1	-	-	-	-	2349
23. TEKSTİL MÜHENDİSLERİ ODASI									
Tekstil	417	100	-	-	-	-	-	-	417
Teksti MTOK	11	100	-	-	-	-	-	-	11
Deri	20	100	-	-	-	-	-	-	20
24. ZİRAAT MÜHENDİSLERİ ODASI									
Bahçe Bit	1082	98,4	-	-	18	1,6	-	-	1100
Balık Tek	37	94,9	-	-	2	5,1	-	-	39
Bitki Koru	1197	100	-	-	-	-	-	-	1197
Bitki Üre	62	86,1	-	-	10	13,9	-	-	72
Biyo Sis	508	100	-	-	-	-	-	-	508
Hayvan Üre	83	100	-	-	-	-	-	-	83
Kanatlı Hay	16	100	-	-	-	-	-	-	16
Organik Tar	57	100	-	-	-	-	-	-	57
Su Bilim	52	100	-	-	-	-	-	-	52
Su Ürün	412	100	-	-	-	-	-	-	412
Süt Tek	62	100	-	-	-	-	-	-	62
Tarım Eko	825	97,1	25	2,9	-	-	-	-	850
Tarım Mak	347	94,0	22	6,0	-	-	-	-	369
Tarım Biyo	316	100	-	-	-	-	-	-	316
Tarım Gene	31	100	-	-	-	-	-	-	31
Tarım Yapı	208	100	-	-	-	-	-	-	208

Tarla Bitki	973	100	-	-	-	-	-	-	973
Tohum Bil	21	100	-	-	-	-	-	-	21
Toprak Bil	456	100	-	-	-	-	-	-	456
Ziraat Müh	47	100	-	-	-	-	-	-	47
Zootekni	665	100	-	-	-	-	-	-	665

Tablo 17 : Odalar Bazında Yerleşenlerin Puan Analizi (2022)

ODALAR	Taban Puan	Ortalama Puan	Tavan Puan
1.BİLGİSAYAR MÜHENDİSLERİ ODASI			
Adli Bil	306,935	328,992	409,798
AB MTOK	300,348	310,538	327,381
Bilgisayar	298,060	423,912	559,847
Bil MTOK	318,306	374,638	480,669
Bilişim	303,115	380,086	464,447
Biliş MTOK	299,298	325,325	393,276
Yazılım	298,106	404,024	527,943
Yazıl MTOK	298,033	331,079	381,114
Yapay Zeka	330,968	466,265	538,572
Yap Zek Veri	472,839	522,126	550,017
2. ÇEVRE MÜHENDİSLERİ ODASI			
Çevre	297,9508	372,206	487,357
3. ELEKTRİK MÜHENDİSLERİ ODASI			
Biyomedikal	297,980	363,504	499,268
BM MTOK	301,834	319,483	339,160
Kon.Oto Müh	478,914	503,016	531,067
Elek.Hab. Müh	307,171	467,750	545,078
Elek-Elektro	297,930	389,917	556,228
EE MTOK	298,211	344,532	452,117
Elektronik	458,814	466,823	487,180
Elektrik	298,185	432,957	524,302
Tıp Müh	330,851	353,346	405,189
4. FİZİK MÜHENDİSLERİ ODASI			
Fizik	303,568	407,564	511,425
Matematik	459,859	499,366	530,476
Nük Enerji	298,313	406,179	476,652
Optik	306,954	329,862	366,256
5. GEMİ MÜHENDİSLERİ ODASI			
Gemi İnşaat	315,185	412,688	524,769
Gemi Deniz	430,873	440,420	472,415
6. GEMİ MAK.İSL. MÜHENDİSLERİ ODASI			
Den Ula Fak	301,303	384,433	494,411
Den Ula Yük	300,998	318,040	352,621
Gemi Mak İşl	298,084	401,009	483,287

7. GIDA MÜHENDİSLERİ ODASI			
Gıda Müh.	298,159	357,162	495,875
8. HARİTA ve KADASTRO MÜHENDİSLERİ ODASI			
Harita	297,999	330,630	418,627
Geomatik	348,728	396,363	447,354
9. İÇ MİMARLAR ODASI			
İç Mimarlık	191,045	307,532	467,318
İç Mim Çev	180,712	315,438	488,813
10. İNŞAAT MÜHENDİSLERİ ODASI			
İnşaat	297,970	357,734	521,646
İnşaat MTOK	307,372	326,664	361,914
11. JEOFİZİK MÜHENDİSLERİ ODASI			
Jeofizik	298,167	368,719	429,395
12. JEOLJİ MÜHENDİSLERİ ODASI			
Jeoloji	298,004	376,003	462,432
Hidrojeoloji	305,146	319,924	366,954
13. KİMYA MÜHENDİSLERİ ODASI			
Biyomühen	299,112	392,384	471,893
Gen ve Biyo	298,152	362,122	491,160
Kimya Biyo	407,907	476,474	540,840
Kimya	298,171	420,795	531,614
Polimer	304,298	322,286	391,748
14. MADEN MÜHENDİSLERİ ODASI			
Maden	298,166	377,864	496,067
Cevher	367,606	381,871	415,779
15. MAKİNA MÜHENDİSLERİ ODASI			
Makina	297,939	384,399	549,896
Makine MTOK	300,253	330,982	444,329
Endüstri	297,945	402,973	556,475
End.Tas.Müh	304,641	351,976	416,155
ETM MTOK	304,786	317,253	345,760
En.Sis.Müh.	298,111	355,216	489,643
ESM MTOK	325,767	340,347	357,192
Mekatronik	298,046	373,842	516,528
Meka MTOK	298,704	327,909	428,482
Otomotiv	298,336	352,188	437,235
Oto MTOK	299,044	323,946	368,749
Hav ve Uzay	299,094	417,328	546,748
İmalat	310,679	323,006	377,847
İşletme	342,107	467,148	534,729
Raylı Sis.	298,862	309,906	325,844
Uçak Müh	297,933	443,429	547,492
Uzay Müh.	309,038	430,633	536,438
16. METALURJİ MÜHENDİSLERİ ODASI			
Met ve Mal	298,346	386,821	520,947
MM MTOK	308,686	345,783	389,392

Malzeme Bil	325,082	389,427	445,882
Mal Nano	331,826	410,348	516,897
Nanotekno	298,145	312,775	353,889
17. METEOROLOJİ MÜHENDİSLERİ ODASI			
Meteoroloji	327,076	399,962	465,335
18. MİMARLAR ODASI			
Mimarlık	315,414	376,255	540,187
Endüs Tas	186,787	348,844	515,470
19. ORMAN MÜHENDİSLERİ ODASI			
Ağ İşl End	242,249	268,588	310,350
AİE MTOK	224,870	232,298	248,191
Orman End.	247,662	275,139	438,848
Orman	200,175	295,378	456,278
20. PETROL MÜHENDİSLERİ ODASI			
Petrol	299,648	412,145	501,377
21. PEYZAJ MİMARLARI ODASI			
Peyzaj	202,546	272,257	430,207
Kentsel Tas	240,492	300,736	452,742
22. ŞEHİR PLANCILARI ODASI			
Şehir Plan	195,247	281,288	464,346
23. TEKSTİL MÜHENDİSLERİ ODASI			
Tekstil	297,941	363,572	506,805
Teksti MTOK	334,651	357,170	426,948
Deri	300,057	316,917	362,740
24. ZİRAAT MÜHENDİSLERİ ODASI			
Bahçe Bit	169,322	269,867	371,533
Balık Tek	181,575	227,910	265,807
Bitki Koru	234,188	295,522	444,058
Bitki Üre	180,901	250,647	350,212
Biyo Sis	220,359	260,219	356,805
Hayvan Üre	172,735	215,958	275,236
Kanatlı Hay	225,565	233,909	246,635
Organik Tar	227,038	262,520	323,323
Su Bilim	288,374	308,481	399,754
Su Ürün	211,429	256,162	349,231
Süt Tek	243,219	256,942	316,496
Tarım Eko	254,213	296,444	395,936
Tarım Mak	228,088	270,902	346,739
Tarım Biyo	219,846	254,951	368,703
Tarım Gene	274,924	293,162	363,384
Tarım Yapı	217,164	254,635	321,433
Tarla Bitki	230,962	270,913	438,394
Tohum Bil	236,196	243,465	265,493
Toprak Bil	224,487	264,309	326,046
Ziraat Müh	275,498	286,674	344,765
Zootekni	222,908	256,063	366,249

Tablo 18 : Odalar Bazında Yerleşenlerin Başarı Sırası Analizi (2022)

ODALAR	Taban Başarı Sırası	Ortalama Başarı Sırası	Tavan Başarı Sırası
1.BİLGİSAYAR MÜHENDİSLERİ ODASI			
Adli Bil	273.012	220.841	95.411
AB MTOK	292.485	263.939	221.245
Bilgisayar	299.615	93791	1
Bil MTOK	242.737	147.876	31.217
Bilişim	284.103	141403	44.281
Biliş MTOK	295.691	231.842	113.868
Yazılım	299.486	111.126	3.712
Yazıl MTOK	299.696	219.667	128.865
Yapay Zeka	213.312	53,073	1.290
Yap Zek Veri	37.359	8.365	157
2. ÇEVRE MÜHENDİSLERİ ODASI			
Çevre	299.933	158.379	26.192
3. ELEKTRİK MÜHENDİSLERİ ODASI			
Biyomedikal	299.846	170,227	18.047
BM MTOK	287.903	241.453	196.224
Kon.Oto Müh	32.598	16.973	2.842
Elek.Hab. Müh	272.330	52.961	480
Elek-Elektro	299.997	139061	11
EE MTOK	299.152	200.089	54.769
Elektronik	49.000	42.366	26.324
Elektrik	299.229	88.082	4.949
Tıp Müh	213.560	174.535	100.352
4. FİZİK MÜHENDİSLERİ ODASI			
Fizik	282.734	110.706	10.776
Matematik	48.118	18.522	2.996
Nük Enerji	298.829	110.678	34.366
Optik	272.949	223.404	149.669
5. GEMİ MÜHENDİSLERİ ODASI			
Gemi İnşaat	250.546	99.770	4.773
Gemi Deniz	74.046	65.337	37.678
6. GEMİ MAK.İSL. MÜHENDİSLERİ ODASI			
Den Ula Fak	289.595	134.257	21.183
Den Ula Yük	290.507	247.269	171.439
Gemi Mak İşl	299.554	114.781	29.232
7. GIDA MÜHENDİSLERİ ODASI			
Gıda Müh.	299.325	182.275	20.228
8. HARİTA ve KADASTRO MÜHENDİSLERİ ODASI			
Harita	299.795	221.784	86.101
Geomatik	178.185	112.566	58.928
9. İÇ MİMARLAR ODASI			
İç Mimarlık	1.188.911	308.221	41.942

İç Mim Çev	1.728.187	375.673	1.983
10. İNŞAAT MÜHENDİSLERİ ODASI			
İnşaat	299.876	183.565	6.002
İnşaat MTOK	271.735	224.747	156.229
11. JEOFİZİK MÜHENDİSLERİ ODASI			
Jeofizik	299.297	156.114	75.426
12. JEOLJİ MÜHENDİSLERİ ODASI			
Jeoloji	299.779	154.721	45.896
Hidrojeoloji	278.231	241.027	148.631
13. KİMYA MÜHENDİSLERİ ODASI			
Biyomühen	296.287	128362	38.113
Gen ve Biyo	299.346	174.806	23.461
Kimya Biyo	97.422	39.288	922
Kimya	299.281	96.577	2.706
Polimer	280.675	238.111	115.639
14. MADEN MÜHENDİSLERİ ODASI			
Maden	299.304	152.057	20.084
Cevher	147.697	128.710	88.967
15. MAKİNA MÜHENDİSLERİ ODASI			
Makina	297,939	384,399	549,896
Makine MTOK	300,253	330,982	444,329
Endüstri	297,945	402,973	556,475
End.Tas.Müh	304,641	351,976	416,155
ETM MTOK	304,786	317,253	345,760
En.Sis.Müh.	298,111	355,216	489,643
ESM MTOK	325,767	340,347	357,192
Mekatronik	298,046	373,842	516,528
Meka MTOK	298,704	327,909	428,482
Otomotiv	298,336	352,188	437,235
Oto MTOK	299,044	323,946	368,749
Hav ve Uzay	299,094	417,328	546,748
İmalat	310,679	323,006	377,847
İşletme	342,107	467,148	534,729
Raylı Sis.	298,862	309,906	325,844
Uçak Müh	297,933	443,429	547,492
Uzay Müh.	309,038	430,633	536,438
16. METALURJİ MÜHENDİSLERİ ODASI			
Met ve Mal	298.706	141.352	6.283
MM MTOK	268.071	188.355	118.488
Malzeme Bil	226.377	120.675	60.293
Mal Nano	211.431	102.361	8.067
Nanotekno	299.372	261.220	169.308
17. METEOROLOJİ MÜHENDİSLERİ ODASI			
Meteoroloji	221.930	113.574	43.592
18. MİMARLAR ODASI			
Mimarlık	249.970	146,693	1.025

Endüs Tas	1.243.786	216.349	8.717
19. ORMAN MÜHENDİSLERİ ODASI			
Ağ İşl End	579.163	427.693	263.375
AİE MTOK	747.696	674.708	533.871
Orman End.	537.676	393.852	66.607
Orman	1.064.670	315.844	51.140
20. PETROL MÜHENDİSLERİ ODASI			
Petrol	294.592	106.200	16.631
21. PEYZAJ MİMARLARI ODASI			
Peyzaj	1.032.166	423.142	74.657
Kentsel Tas	593.718	344.503	54.207
22. ŞEHİR PLANCILARI ODASI			
Şehir Plan	1.132.318	420.917	44.356
23. TEKSTİL MÜHENDİSLERİ ODASI			
Tekstil	299.959	172.126	13.309
Teksti MTOK	205.445	168.192	77.829
Deri	293.357	250.113	154.918
24. ZİRAAT MÜHENDİSLERİ ODASI			
Bahçe Bit	1.401.988	436860	141.920
Balık Tek	1.305.458	730951	428.053
Bitki Kori	650.258	325.871	61.855
Bitki Üre	1.312.724	579369	175.573
Biyo Sis	800.206	477.304	164.328
Hayvan Üre	1.383.482	886.968	383.762
Kanatlı Hay	739.797	656.960	545.328
Organik Tar	1.187.180	773.224	279.419
Su Bilim	332.330	275.245	106.342
Su Ürün	912.507	508.117	177.308
Süt Tek	571.305	485.300	247.293
Tarım Eko	826.585	450502	64.845
Tarım Mak	711.977	419430	181.825
Tarım Biyo	806.407	511.412	146.046
Tarım Gene	385.122	322.191	153.998
Tarım Yapı	839.264	509.211	235.051
Tarla Bitki	682.013	419.030	67.031
Tohum Bil	631.381	573.292	429.628
Toprak Bil	752.093	450.292	224.212
Ziraat Müh	382.655	341.220	185.460
Zootekni	770.168	504.000	149.678

Tablo 19 : Oda Bazında Yerleşenlerin Bölgelere Göre Dağılımı (2022)

ODALAR	Akdeniz	Doğu Ana.	Ege	Güneydoğu	İç Anadolu	Karadeniz	Marmara
1. BİLGİSAYAR MÜHENDİSLERİ ODASI							
Adli Bil	4,4	59,3	3,3	12,1	11,0	4,4	5,5
AB MTOK	15,4	61,5	0,0	0,0	7,7	7,7	7,7
Bilgisayar	14,2	5,2	11,4	7,1	20,3	8,7	33,0
Bil MTOK	5,2	1,0	11,5	1,0	28,1	4,2	49,0
Bilişim	10,6	2,6	9,2	2,1	26,1	4,5	44,9
Biliş MTOK	7,3	2,4	26,8	0,0	4,9	0,0	58,5
Yazılım	13,2	8,3	9,5	10,7	15,6	8,2	34,2
Yazıl MTOK	10,9	11,9	8,9	4,0	11,9	2,0	50,5
Yapay Zeka	11,8	5,3	12,9	4,7	32,9	7,7	22,9
Yap Zek Veri	14,5	1,5	11,6	7,3	24,6	5,8	33,3
2. ÇEVRE MÜHENDİSLERİ ODASI							
Çevre	5,0	1,0	13,5	1,8	15,5	6,1	57,1
3. ELEKTRİK MÜHENDİSLERİ ODASI							
Biyomedikal	12,3	1,4	19,1	2,9	16,3	9,2	38,8
BM MTOK	16,7	0,0	0,0	0,0	0,0	0,0	83,3
Kon.Oto Müh	10,5	1,3	12,2	2,1	8,4	6,7	58,8
Elek.Hab. Müh	9,9	3,4	17,3	1,9	7,4	12,0	48,0
Elek-Elektro	14,1	4,2	12,0	5,4	26,2	10,2	27,9
EE MTOK	5,7	1,9	16,0	0,9	33,0	5,7	36,8
Elektronik	4,9	1,2	6,1	1,2	3,7	7,3	75,6
Elektrik	8,1	2,7	10,0	2,3	9,8	9,6	57,4
Tıp Müh	12,5	12,5	6,3	0,0	25,0	18,8	25,0
4. FİZİK MÜHENDİSLERİ ODASI							
Fizik	14,6	2,6	8,2	1,7	25,8	4,3	42,5
Matematik	9,2	0,8	10,1	0,8	3,8	5,5	69,3
Nük Enerji	19,0	5,1	3,8	0,0	43,0	12,7	15,2
Optik	66,7	0,0	0,0	33,3	0,0	0,0	0,0
5. GEMİ MÜHENDİSLERİ ODASI							
Gemi İnşaat	14,9	3,9	10,3	3,0	10,3	7,3	49,8
Gemi Deniz	12,5	1,4	9,7	0,0	18,1	6,9	51,4
6. GEMİ MAK.İSL. MÜHENDİSLERİ ODASI							
Den Ula Fak	21,1	3,2	16,3	2,9	7,0	8,7	40,6
Den Ula Yük	55,6	0,0	11,1	0,0	0,0	11,1	22,2
Gemi Mak İşl	17,5	1,3	16,0	5,3	10,7	7,6	41,6
7. GIDA MÜHENDİSLERİ ODASI							
Gıda Müh.	12,5	1,4	21,5	3,0	16,6	7,0	37,9
8. HARİTA ve KADASTRO MÜHENDİSLERİ ODASI							
Harita	9,5	5,0	14,5	2,7	6,1	14,9	47,3

Geomatik	6,6	0,0	7,1	2,6	23,5	7,1	53,1
9. İÇ MİMARLAR ODASI							
İç Mimarlık	13,9	3,9	8,1	4,8	12,9	7,1	49,0
İç Mim Çev	10,3	3,7	9,6	5,3	20,6	6,4	44,1
10. İNŞAAT MÜHENDİSLERİ ODASI							
İnşaat	11,1	6,7	14,7	6,8	18,6	9,4	32,8
İnşaat MTOK	11,8	0,0	0,0	5,9	76,5	0,0	5,9
11. JEOFİZİK MÜHENDİSLERİ ODASI							
Jeofizik	6,7	2,3	6,7	2,3	18,0	2,3	61,8
12. JEOLOJİ MÜHENDİSLERİ ODASI							
Jeoloji	5,7	2,9	7,8	3,3	45,1	8,2	26,6
Hidrojeoloji	9,7	6,5	6,5	0,0	64,5	6,5	6,5
13. KİMYA MÜHENDİSLERİ ODASI							
Biyomühen	8,6	1,0	21,7	2,7	12,3	4,4	49,2
Gen ve Biyo	9,1	0,8	19,8	3,3	3,7	4,9	58,4
Kimya Biyo	9,4	0,0	20,8	1,9	7,6	1,9	58,5
Kimya	12,9	1,3	13,2	1,7	15,8	6,6	48,4
Polimer	4,8	0,0	4,8	0,0	0,0	0,0	90,5
14. MADEN MÜHENDİSLERİ ODASI							
Maden	7,9	3,8	18,1	2,4	32,8	9,2	25,9
Cevher	8,1	1,6	6,5	1,6	8,1	6,5	67,7
15. MAKİNA MÜHENDİSLERİ ODASI							
Makina	12,5	2,1	14,7	4,2	21,6	8,0	36,8
Makine MTOK	8,3	0,0	1,7	0,0	23,3	5,0	60,0
Endüstri	12,5	2,3	13,0	3,6	16,8	7,9	43,9
End.Tas.Müh	7,8	1,0	8,8	2,0	42,2	8,8	29,4
ETM MTOK	6,7	0,0	33,3	0,0	40,0	0,0	20,0
En.Sis.Müh.	10,9	2,8	28,4	4,2	26,0	4,6	22,9
ESM MTOK	7,7	0,0	38,5	0,0	53,9	0,0	0,0
Mekatronik	9,7	2,7	16,2	3,2	14,4	6,9	46,9
Meka MTOK	6,5	2,2	27,2	3,3	6,5	4,4	50,0
Otomotiv	20,6	1,9	14,3	4,8	17,4	9,9	31,0
Oto MTOK	6,3	9,4	3,1	0,0	31,3	0,0	50,0
Hav ve Uzay	15,3	5,0	13,4	11,9	27,0	10,0	17,0
İmalat	4,2	0,0	4,2	1,4	76,4	5,6	8,3
İşletme	15,2	0,5	15,2	1,0	3,3	8,1	56,7
Raylı Sis.	20,0	0,0	0,0	0,0	60,0	20,0	0,0
Uçak Müh	14,8	7,3	7,9	8,2	18,4	10,0	33,1
Uzay Müh.	15,1	5,0	6,9	5,0	27,7	10,7	29,6
16. METALURJİ MÜHENDİSLERİ ODASI							
Met ve Mal	7,4	1,7	13,5	1,2	16,2	10,2	49,8
MM MTOK	3,1	0,0	12,5	3,1	28,1	6,3	46,9
Malzeme Bil	5,0	2,0	22,8	0,5	19,8	5,0	45,1
Mal Nano	4,4	0,0	4,4	2,9	50,0	4,4	33,8
Nanotekno	0,0	0,0	11,1	11,1	55,6	0,0	11,1
17. METEOROLOJİ MÜHENDİSLERİ ODASI							

Meteoroloji	4,2	12,6	6,7	10,1	16,8	21,0	28,6
18. MİMARLAR ODASI							
Mimarlık	13,4	4,8	14,6	7,3	17,9	8,5	33,5
Endüs Tas	9,6	0,8	14,2	1,1	19,7	6,5	47,9
19. ORMAN MÜHENDİSLERİ ODASI							
Ağ İşl End	9,6	5,5	12,3	0,0	35,6	16,4	20,6
AİE MTOK	0,0	0,0	33,3	0,0	0,0	16,7	16,7
Orman End.	17,0	1,7	11,0	1,0	7,7	23,3	38,3
Orman	21,5	3,9	14,2	3,4	9,5	27,8	19,3
20. PETROL MÜHENDİSLERİ ODASI							
Petrol	14,1	6,4	13,5	8,3	21,2	13,5	23,1
21. PEYZAJ MİMARLARI ODASI							
Peyzaj	16,1	10,2	12,9	4,6	14,5	12,9	28,6
Kentsel Tas	3,4	8,6	5,1	1,7	27,4	10,3	43,6
22. ŞEHİR PLANCILARI ODASI							
Şehir Plan	11,0	6,6	16,3	6,5	22,5	9,0	27,9
23. TEKSTİL MÜHENDİSLERİ ODASI							
Tekstil	18,9	3,6	14,9	10,6	5,8	8,2	38,1
Teksti MTOK	18,2	0,0	9,1	0,0	0,0	9,1	63,6
Deri	10,0	5,0	35,0	0,0	10,0	15,0	25,0
24. ZİRAAT MÜHENDİSLERİ ODASI							
Bahçe Bit	29,3	10,1	10,4	15,4	12,4	11,2	11,4
Balık Tek	0,0	2,6	2,6	2,6	7,7	59,0	25,6
Bitki Koru	24,1	6,9	14,6	19,9	18,0	6,9	9,7
Bitki Üre	11,1	37,5	4,2	5,6	33,3	0	8,3
Biyo Sis	16,1	13,4	7,7	4,7	19,1	8,9	30,1
Hayvan Üre	3,6	50,6	3,6	7,2	24,1	4,8	6,0
Kanatlı Hay	6,3	0,0	0,0	0,0	25,0	56,3	12,5
Organik Tar	40,4	1,8	40,4	5,3	10,5	0,0	1,8
Su Bilim	5,8	0,0	0,0	1,9	1,9	0,0	90,4
Su Ürün	21,1	16,0	22,1	2,9	13,1	12,4	12,4
Süt Tek	1,6	1,6	35,5	1,6	50,0	1,6	6,5
Tarım Eko	19,2	11,9	11,4	14,6	19,3	10,5	12,9
Tarım Mak	15,5	9,5	17,6	9,2	19,0	11,1	18,2
Tarım Biyo	23,1	4,4	10,1	2,9	22,2	14,9	22,2
Tarım Gene	35,5	3,2	6,5	3,2	38,7	3,2	9,7
Tarım Yapı	21,6	12,5	15,4	13,5	25,5	2,4	9,1
Tarla Bitki	19,1	3,9	11,4	21,6	22,8	8,3	12,9
Tohum Bil	19,1	0,0	0,0	4,8	28,6	33,3	14,3
Toprak Bil	28,1	5,0	14,9	8,3	24,8	5,3	13,6
Ziraat Müh	17,0	2,1	17,0	2,1	14,9	10,6	36,2
Zootekni	16,2	8,7	17,6	10,8	22,3	7,8	16,4

Tablo 20 : Oda Bazında Yerleşenlerin Öğrenim Durumlarına Göre Sayıları (2022)

ODALAR	Yeni Mezun	Mezun	Üniversite Öğrencisi	Üniversite Mezunu	Diğer	TOPLAM
1. BİLGİSAYAR MÜHENDİSLERİ ODASI						
Adli Bil	29	57	2	3	-	91
AB MTOK	7	6	-	-	-	13
Bilgisayar	5390	7478	232	183	55	13338
Bil MTOK	27	64	3	1	1	96
Bilişim	138	224	11	5	1	379
Biliş MTOK	13	26	-	2	-	41
Yazılım	1349	2334	66	21	24	3794
Yazıl MTOK	20	79	2	-	-	101
Yapay Zeka	98	69	3	-	-	170
Yap Zek Veri	49	18	2	-	-	69
2. ÇEVRE MÜHENDİSLERİ ODASI						
Çevre	356	403	16	19	7	801
3. ELEKTRİK MÜHENDİSLERİ ODASI						
Biyomedikal	385	464	21	17	5	892
BM MTOK	5	6	1	0	0	12
Kon.Oto Müh	146	91	1	1	1	238
Elek.Hab. Müh	339	247	4	2	2	594
Elek-Elektro	3982	5519	183	115	57	9856
EE MTOK	36	67	1	1	1	106
Elektronik	43	37	2	-	-	82
Elektrik	242	259	12	3	3	519
Tıp Müh	6	7	-	3	-	16
4. FİZİK MÜHENDİSLERİ ODASI						
Fizik	111	110	4	6	2	233
Matematik	150	85	3	-	-	238
Nük Enerji	29	46	3	1	-	79
Optik	1	1	1			3
5. GEMİ MÜHENDİSLERİ ODASI						
Gemi İnşaat	227	202	5	-	2	436
Gemi Deniz	33	39	-	-	-	72
6. GEMİ MAK.İSL. MÜHENDİSLERİ ODASI						
Den Ula Fak	284	348	19	2	2	655
Den Ula Yük	4	5	-	-	-	9
Gemi Mak İşl	190	197	4	1	2	394
7. GIDA MÜHENDİSLERİ ODASI						
Gıda Müh.	562	655	32	22	4	1275
8. HARİTA ve KADASTRO MÜHENDİSLERİ ODASI						
Harita	104	129	15	12	2	262

Geomatik	89	100	4	2	1	196
9. İÇ MİMARLAR ODASI						
İç Mimarlık	893	1379	66	59	29	2426
İç Mim Çev	1303	1534	171	173	46	3227
10. İNŞAAT MÜHENDİSLERİ ODASI						
İnşaat	1733	2241	136	115	34	4259
İnşaat MTOK	5	11	1	1	1	17
11. JEOFİZİK MÜHENDİSLERİ ODASI						
Jeofizik	32	46	6	5	-	89
12. JEOLOJİ MÜHENDİSLERİ ODASI						
Jeoloji	83	138	14	5	4	244
Hidrojeoloji	5	22	2	2	-	31
13. KİMYA MÜHENDİSLERİ ODASI						
Biyomühen	331	342	15	8	5	701
Gen ve Biyo	134	97	2	2	8	243
Kimya Biyo	48	5	-	-	-	53
Kimya	825	945	20	7	6	1803
Polimer	7	14	-	-	-	21
14. MADEN MÜHENDİSLERİ ODASI						
Maden	112	159	12	7	3	293
Cevher	28	27	6	1	-	62
15. MAKİNA MÜHENDİSLERİ ODASI						
Makina	3405	3940	124	74	36	7579
Makine MTOK	23	35	2	-	-	60
Endüstri	3124	3750	106	34	24	7038
End.Tas.Müh	38	59	5	5	5	102
ETM MTOK	12	2	1	-	-	15
En.Sis.Müh.	227	214	7	5	5	458
ESM MTOK	8	5	0	0	0	13
Mekatronik	825	858	31	14	8	1739
Meka MTOK	40	47	2	2	1	92
Otomotiv	264	140	4	4	1	413
Oto MTOK	17	13	1	1	-	32
Hav ve Uzay	248	321	9	3	1	582
İmalat	30	38	3	1	-	72
İşletme	155	55	-	-	-	210
Raylı Sis.	3	2	-	-	-	5
Uçak Müh	244	263	12	2	1	522
Uzay Müh.	78	73	5	2	1	159
16. METALURJİ MÜHENDİSLERİ ODASI						
Met ve Mal	587	852	29	7	5	1480
MM MTOK	8	24	-	-	-	32
Malzeme Bil	84	112	3	-	3	202
Mal Nano	29	38	1	-	-	68
Nanotekno	3	5	1	-	-	9

17. METEOROLOJİ MÜHENDİSLERİ ODASI						
Meteoroloji	48	68	2	1	-	119
18. MİMARLAR ODASI						
Mimarlık	2365	3023	137	93	30	5648
Endüs Tas	769	708	25	7	8	1517
19. ORMAN MÜHENDİSLERİ ODASI						
Ağ İşl End	25	32	3	12	1	73
AİE MTOK	1	2	-	2	1	6
Orman End.	87	170	12	31	0	300
Orman	178	274	18	32	5	507
20. PETROL MÜHENDİSLERİ ODASI						
Petrol	66	83	4	2	1	156
21. PEYZAJ MİMARLARI ODASI						
Peyzaj	616	1194	103	207	13	2133
Kentsel Tas	61	51	1	4	-	117
22. ŞEHİR PLANCILARI ODASI						
Şehir Plan	632	1257	144	278	38	2349
23. TEKSTİL MÜHENDİSLERİ ODASI						
Tekstil	164	236	8	8	1	417
Teksti MTOK	6	5	-	-	-	11
Deri	4	14	1	1	-	20
24. ZİRAAT MÜHENDİSLERİ ODASI						
Bahçe Bit	257	524	235	75	9	1100
Balık Tek	11	20	5	2	1	39
Bitki Koru	297	790	73	34	3	1197
Bitki Üre	13	28	10	21	0	72
Biyo Sis	184	285	33	-	6	508
Hayvan Üre	12	17	18	31	5	83
Kanatlı Hay	1	13	2	-	-	16
Organik Tar	8	11	8	30	-	57
Su Bilim	24	21	3	4	-	52
Su Ürün	71	161	44	129	7	412
Süt Tek	11	16	8	27	-	62
Tarım Eko	178	283	75	297	17	850
Tarım Mak	106	191	23	45	4	369
Tarım Biyo	73	161	25	53	4	316
Tarım Gene	9	17	2	3	-	31
Tarım Yapı	50	73	19	64	2	208
Tarla Bitki	229	578	42	116	8	973
Tohum Bil	3	12	1	5	-	21
Toprak Bil	111	250	34	55	6	456
Ziraat Müh	11	29	3	4	-	47
Zootekni	151	314	56	135	9	665

Tablo 21 : Tercih Sayılarına Göre Tercih Eden ve Yerleşen Sayıları (2022)

ODALAR	Ortalama Tercih Sırası (Tercih Eden)	Ortalama Tercih Sırası (Yerleşen)
1.BİLGİSAYAR MÜHENDİSLERİ ODASI		
Adli Bil	9,8	6,8
AB MTOK	8,8	5,4
Bilgisayar	9,1	9,2
Bil MTOK	7,6	7,2
Bilişim	9,3	7,8
Biliş MTOK	10,4	9,4
Yazılım	8,4	7,8
Yazıl MTOK	9,3	8,0
Yapay Zeka	7,3	6,1
Yap Zek Veri	5,0	4,9
2. ÇEVRE MÜHENDİSLERİ ODASI		
Çevre	9,8	7,8
3. ELEKTRİK MÜHENDİSLERİ ODASI		
Biyomedikal	10,0	7,8
BM MTOK	10,5	4,5
Kon.Oto Müh	7,6	6,7
Elek.Hab. Müh	7,6	7,2
Elek-Elektro	10,3	9,0
EE MTOK	9,2	6,8
Elektronik	9,5	8,3
Elektrik	8,4	8,2
Tıp Müh	10,9	6,5
4. FİZİK MÜHENDİSLERİ ODASI		
Fizik	8,1	5,8
Matematik	6,8	6,3
Nük Enerji	9,2	6,5
Optik	9,8	4,3
5. GEMİ MÜHENDİSLERİ ODASI		
Gemi İnşaat	8,2	5,9
Gemi Deniz	7,3	4,7
6. GEMİ MAK.İSL. MÜHENDİSLERİ ODASI		
Den Ula Fak	6,6	4,6
Den Ula Yük	6,5	3,1
Gemi Mak İşl	7,0	4,9
7. GIDA MÜHENDİSLERİ ODASI		
Gıda Müh.	10,1	7,3
8. HARİTA ve KADASTRO MÜHENDİSLERİ ODASI		
Harita	10,3	7,1
Geomatik	8,4	7,7
9. İÇ MİMARLAR ODASI		
İç Mimarlık	8,4	5,8

İç Mim Çev	7,9	4,7
10. İNŞAAT MÜHENDİSLERİ ODASI		
İnşaat	10,2	7,5
İnşaat MTOK	11,8	8,9
11. JEOFİZİK MÜHENDİSLERİ ODASI		
Jeofizik	10,0	8,1
12. JEOLJİ MÜHENDİSLERİ ODASI		
Jeoloji	9,5	7,7
Hidrojeoloji	11,7	6,5
13. KİMYA MÜHENDİSLERİ ODASI		
Biyomühen	8,7	6,5
Gen ve Biyo	8,4	5,3
Kimya Biyo	6,3	3,8
Kimya	9,2	8,3
Polimer	10,1	4,7
14. MADEN MÜHENDİSLERİ ODASI		
Maden	9,1	6,8
Cevher	8,6	7,0
15. MAKİNA MÜHENDİSLERİ ODASI		
Makine	10,0	8,5
Makine MTOK	9,0	7,4
Endüstri	9,1	7,9
End.Tas.Müh	8,8	6,6
ETM MTOK	8,3	4,9
En.Sis.Müh.	10,3	8,5
ESM MTOK	10,9	5,2
Mekatronik	10,1	8,5
Meka MTOK	9,5	7,2
Otomotiv	10,2	9,0
Oto MTOK	10,5	6,2
Hav ve Uzay	7,6	6,1
İmalat	11,4	8,9
İşletme	6,6	6,2
Raylı Sis.	15,3	7,4
Uçak Müh	7,0	5,5
Uzay Müh.	7,0	6,6
16. METALURJİ MÜHENDİSLERİ ODASI		
Met ve Mal	9,7	8,6
MM MTOK	9,9	7,5
Malzeme Bil	9,0	7,4
Mal Nano	9,5	6,0
Nanotekno	12,2	6,0
17. METEOROLOJİ MÜHENDİSLERİ ODASI		
Meteoroloji	7,9	4,7

18. MİMARLAR ODASI		
Mimarlık	8,9	6,3
Endüs Tas	8,1	5,7
19. ORMAN MÜHENDİSLERİ ODASI		
Ağ İşl End	9,7	5,7
AİE MTOK	6,7	4,3
Orman End.	9,9	6,7
Orman	8,9	6,2
20. PETROL MÜHENDİSLERİ ODASI		
Petrol	8,9	5,9
21. PEYZAJ MİMARLARI ODASI		
Peyzaj	10,1	7,7
Kentsel Tas	9,9	6,7
22. ŞEHİR PLANCILARI ODASI		
Şehir Plan	9,7	7,2
23. TEKSTİL MÜHENDİSLERİ ODASI		
Tekstil	9,3	6,1
Teksti MTOK	9,3	4,1
Deri	9,7	5,0
24. ZİRAAT MÜHENDİSLERİ ODASI		
Bahçe Bit	9,9	6,1
Balık Tek	10,2	7,5
Bitki Koru	8,6	6,3
Bitki Üre	7,0	3,9
Biyo Sis	9,9	6,7
Hayvan Üre	9,2	8,0
Kanatlı Hay	11,4	8,9
Organik Tar	9,3	6,1
Su Bilim	9,0	4,8
Su Ürün	9,8	5,8
Süt Tek	10,1	6,9
Tarım Eko	8,7	5,4
Tarım Mak	9,0	5,4
Tarım Biyo	10,5	7,9
Tarım Gene	6,8	3,7
Tarım Yapı	9,9	6,6
Tarla Bitki	10,2	6,5
Tohum Bil	12,2	10,3
Toprak Bil	10,1	7,1
Ziraat Müh	10,4	7,1
Zootekni	10,0	6,1

Tablo 22 : Oda Bazında Tercih Edilme İstatistikleri (2022)

ODALAR	Tercih Sayısı	Kontenjan	Kontenjan Başına Tercih Sayısı
1.BİLGİSAYAR MÜHENDİSLERİ ODASI			
Adli Bil	436	92	4,7
AB MTOK	36	13	2,8
Bilgisayar	380189	13431	28,3
Bil MTOK	6024	96	62,8
Bilişim	4808	432	11,1
Biliş MTOK	570	41	13,9
Yazılım	113673	3938	28,9
Yazıl MTOK	4093	101	40,5
Yapay Zeka	3712	170	21,8
Yap Zek Veri	6038	69	87,5
2. ÇEVRE MÜHENDİSLERİ ODASI			
Çevre	8903	1089	8,2
3. ELEKTRİK MÜHENDİSLERİ ODASI			
Biyomedikal	8861	1281	6,9
BM MTOK	81	12	6,8
Kon.Oto Müh	4540	238	19,1
Elek.Hab. Müh	6958	635	11,0
Elek-Elektro	144188	10754	13,4
EE MTOK	2266	111	20,4
Elektronik	750	82	9,1
Elektrik	5629	574	9,8
Tıp Müh	79	16	4,9
4. FİZİK MÜHENDİSLERİ ODASI			
Fizik	2342	253	9,3
Matematik	5801	238	24,4
Nük Enerji	1133	94	12,1
Optik	21	21	1,0
5. GEMİ MÜHENDİSLERİ ODASI			
Gemi İnşaat	6896	455	15,2
Gemi Deniz	733	72	10,2
6. GEMİ MAK.İSL. MÜHENDİSLERİ ODASI			
Den Ula Fak	6707	667	10,1
Den Ula Yük	33	30	1,1
Gemi Mak İşl	4823	417	11,6
7. GIDA MÜHENDİSLERİ ODASI			
Gıda Müh.	15038	1870	8,0
8. HARİTA ve KADASTRO MÜHENDİSLERİ ODASI			
Harita	1799	617	2,9
Geomatik	1808	207	8,7
9. İÇ MİMARLAR ODASI			
İç Mimarlık	70672	2426	29,1

İç Mim Çev	66146	3227	20,5
10. İNŞAAT MÜHENDİSLERİ ODASI			
İnşaat	47559	6483	7,3
İnşaat MTOK	131	17	7,7
11. JEOFİZİK MÜHENDİSLERİ ODASI			
Jeofizik	738	138	5,3
12. JEOLJİ MÜHENDİSLERİ ODASI			
Jeoloji	2082	323	6,4
Hidrojeoloji	127	31	4,1
13. KİMYA MÜHENDİSLERİ ODASI			
Biyomühen	9984	806	12,4
Gen ve Biyo	1818	286	6,4
Kimya Biyo	531	53	10,0
Kimya	36925	1892	19,5
Polimer	72	21	3,4
14. MADEN MÜHENDİSLERİ ODASI			
Maden	2700	410	6,6
Cevher	585	62	9,4
15. MAKİNA MÜHENDİSLERİ ODASI			
Makina	102374	8614	11,9
Makine MTOK	773	60	12,9
Endüstri	124.908	7384	16,9
End.Tas.Müh	1240	110	11,3
ETM MTOK	199	15	13,3
En.Sis.Müh.	5765	575	10,0
ESM MTOK	177	24	7,4
Mekatronik	23821	1839	13,0
Meka MTOK	1212	92	13,2
Otomotiv	4878	465	10,5
Oto MTOK	452	32	14,1
Hav ve Uzay	6716	639	10,5
İmalat	306	72	4,3
İşletme	2935	214	13,7
Raylı Sis.	43	42	1,0
Uçak Müh	11420	542	21,1
Uzay Müh.	2086	160	13,0
16. METALURJİ MÜHENDİSLERİ ODASI			
Met ve Mal	19548	1639	11,9
MM MTOK	420	32	13,1
Malzeme Bil	1819	226	8,0
Mal Nano	695	68	10,2
Nanotekno	39	21	1,9
17. METEOROLOJİ MÜHENDİSLERİ ODASI			
Meteoroloji	896	120	7,5
18. MİMARLAR ODASI			
Mimarlık	62264	7558	8,2

Endüs Tas	32044	1517	21,1
19. ORMAN MÜHENDİSLERİ ODASI			
Ağ İşl End	1642	73	22,5
AİE MTOK	99	6	16,5
Orman End.	10480	300	34,9
Orman	27987	507	55,2
20. PETROL MÜHENDİSLERİ ODASI			
Petrol	2525	202	12,5
21. PEYZAJ MİMARLARI ODASI			
Peyzaj	45793	2134	21,5
Kentsel Tas	1793	117	15,3
22. ŞEHİR PLANCILARI ODASI			
Şehir Plan	33033	2349	14,1
23. TEKSTİL MÜHENDİSLERİ ODASI			
Tekstil	4575	472	9,7
Teksti MTOK	148	11	13,5
Deri	54	26	2,1
24. ZİRAAT MÜHENDİSLERİ ODASI			
Bahçe Bit	39318	1103	35,6
Balık Tek	352	40	8,8
Bitki Koru	46834	1198	39,1
Bitki Üre	466	72	6,5
Biyo Sis	10271	508	20,2
Hayvan Üre	347	83	4,2
Kanatlı Hay	273	16	17,1
Organik Tar	577	57	10,1
Su Bilim	689	52	13,3
Su Ürün	9784	413	23,7
Süt Tek	1247	62	20,1
Tarım Eko	23477	850	27,6
Tarım Mak	10656	369	28,9
Tarım Biyo	6447	316	20,4
Tarım Gene	307	31	9,9
Tarım Yapı	5372	208	25,8
Tarla Bitki	45015	974	46,2
Tohum Bil	350	21	16,7
Toprak Bil	16477	456	36,1
Ziraat Müh	1376	47	29,3
Zootekni	19282	665	29,0

KAYNAKÇA

- 1-**Yükseköğretim Program Atlası (yok.gov.tr)
- 2 –** İstanbul Kültür Üniversitesi, Şubat 2011
- 3 -** YÖK (www.yok.gov.tr)
- 4-** ÖSYM Bilgileri (www.osym.gov.tr)
- 5 -** “Türkiye’de Mühendislik Eğitimi ve Maden Mühendisliği Eğitimine Genel Bir Bakış” Nadir Avşaroğlu, 2007, Yayınlanmamış Rapor
- 6 -** “Türkiye’de Maden Mühendisliği Öğrenci Profili Araştırması” Nadir Avşaroğlu, 2007, Yayınlanmamış Rapor
- 7-** “2022 Öğretim Yılında Üniversitelerimizin Mühendislik, Mimarlık ve Şehir Plancılığı Bölümlerine Yerleşen Öğrencilerin Profili ve Çeşitli Bilgiler”, Nadir AVŞAROĞLU, Yayınlanmamış Rapor, 2022.
- 8-** “2022 Yılında Üniversitelerimizin Maden Mühendisliği Programlarına Kayıt Yaptıran Öğrencilerin Profili”, nadir AVŞAROĞLU, Yayınlanmamış Rapor, 2022.
- 9-** <https://www.birgun.net/haber/yksde-husran-tip-hukuk-mimarlik-bos-kaldi-sonuc-yine-hayal-kirikligi-462409>, Er. Tar. 25.08.2023
- 10-** <https://www.milliyet.com.tr/gundem/muhendislikler-sifir-cekti-6994964>, Er. Tar. 25.08.2023.