

ADEMİN YARATILIŞI

Ünlü İtalyan ressam, heykeltıraş, sanatçı Michelangelo, 1500'lerde yaşamış ve ustalık eseri Davut Heykeli tanınmış biri. En az Davut Heykeli kadar ünlü ve sanat tarihi açısından da önemli bir başka eseri "Adem'in Yaratılışı" freski.

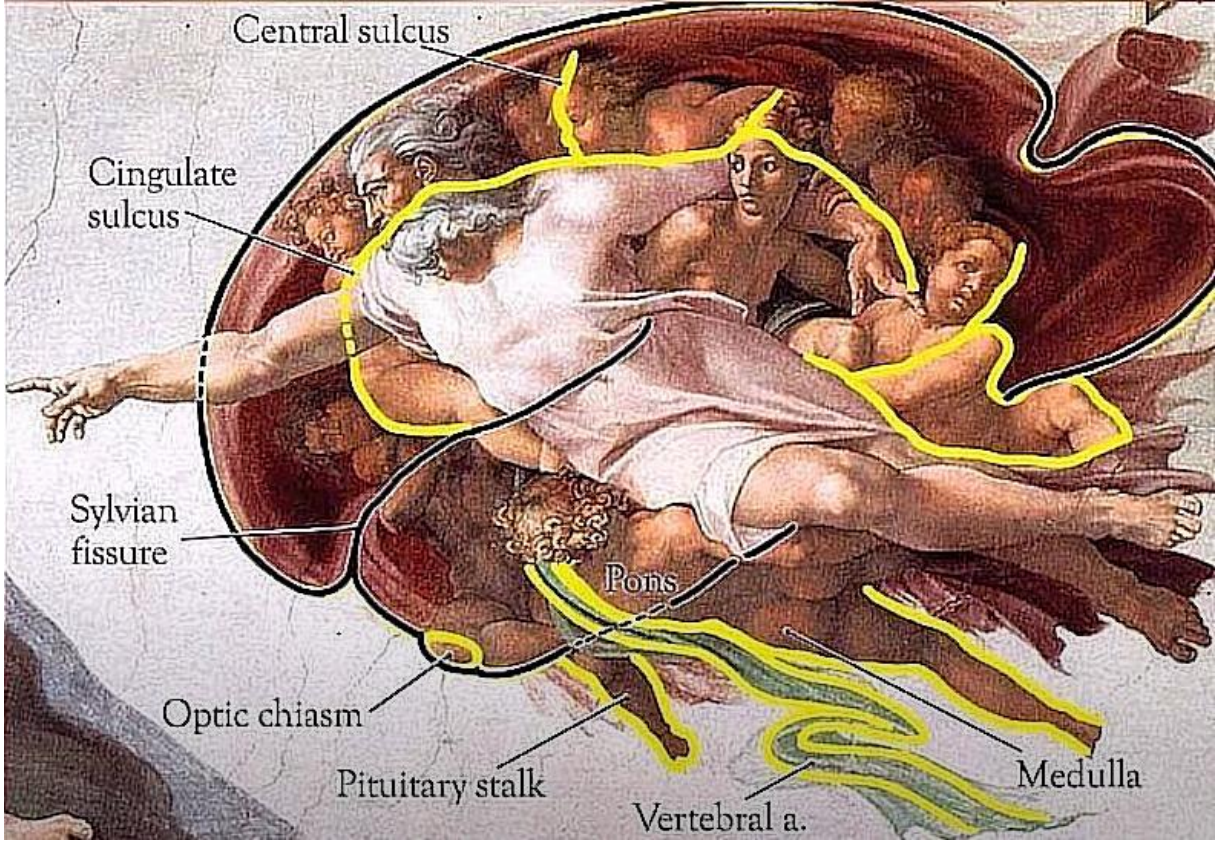
Yer İtalya, tarih 1500'ler. Bu tarihlerde Papa dünyadaki en güçlü lider. Kiliseye karşı gelmek imkansız, idamlar, aforozlar havada uçuşuyor. Rafaello o dönemim ünlü ressam ve heykeltıraşı, o zamanlar hayli de başarılı. Papa ile de arası çok iyi olması nedeniyle Vatikan'daki bütün resim ve heykeller Rafaello'ya yaptırılıyor. O zamanki Papa II. Julius, Sistine Şapeli'nin tavanın boyanması ve üstüne de güzel bir resim çizilmesini istiyor.

O yıllarda Sistine Şapeli, Vatikan'ın Beyaz Sarayı gibi bir yer. Papa'nın çalıştığı, konuklarını ağırladığı ve en çok vakit geçirdiği bir nokta. Ancak Vatikan'ın ressamı Rafaello o günlerde bayağı meşgul olduğu için Papa'ya arkadaşı Michelangelo'yu öneriyor. İlk önce Michelangelo bu işi istemiyor, ancak biraz para kazanmak, biraz da Papa ile arayı bozmamak için işi kabul ediyor.

Ancak Michelangelo değişik bir sanatçı. İnsanı tüm kıvrımlarıyla, tüm detayları ile resmedebilmek için, kadavralar üstünde çalışmalar yapıyor. İnsanın bütün organlarını, yüzünü, kas yapısını inceliyor ve sanatına yansıtmaya çalışıyor. Dört senelik bir çalışmanın sonucunda Michelangelo, Sistine Şapeli'nin tavanına çok güzel bir çalışma yapıyor.

Fresk, Hristiyanlık'ta Kitab-ı Mukaddes'in Yaratılış bölümünde, Tanrı'nın ilk insan Adem'e hayat üflemesi konusunu resmedilir. Bu resim bugün dünyanın en ünlü betimlemelerinden birisidir ve modern kültüre farklı biçimlerde yansımıştır. Freskte yer alan Tanrı ve Âdem'in ellerini içeren detay da freskin en ünlü kısımlarındandır. Tanrının yüzü olarak, Mikalencelo'nun kendi yüzünü çizdiği düşünülmektedir.

İsmi de "Ademin Yaratılışı" koyar.



Bu freski gören herkes hayran olur, Michalengelo büyük bir ün ve para kazanır. Resimde görünen olgu aynen İncil'de yazıldığı gibi, tanrı kendi suretinden Adem'i yaratıyor ve yanında Havva ve henüz ortaya çıkmamış olan insan ırkı da var. Yani herşey olması gerektiği, kutsal kitapta anlatıldığı gibi.

Peki sonra ne oluyor.

Yıllar geçiyor, anatomi, biyoloji ve tababet bilimi gelişiyor ve insan beyninin neye benzediği ve kıvrımlarını daha iyi biliyoruz. İşte o zaman Michalengelo'un resmindeki beyin figürü fark ediliyor. Tanrı figürünü insanın beynine yerleştiren Michalengelo, aslında Adem'in değil, tanrının yaratılışını resmediyor. Böylece, kimi yorumculara göre Tanrı'nın insan beyninden çıkan bir mit, bir hayal olduğunu söylemek istiyor.

İşin daha da ilginç yanı
Bunu Vatikan'ın tam ortasına,
Kalbine çizdiği bir fresk ile söylemesi.

Yani sistemle mücadeleyi
Sistemin içinden vermesi

Gerçekten de sanat ve sanatçı
En güçlü muhalefeti oluşturabiliyor.

Nadir AVŞAROĞLU
Aralık - 2023